

Občina Apače

Apače 42b

9253 Apače



**PREDLOG OBČINSKEGA DELNEGA N A Č R T A ZAŠČITE IN REŠEVANJA
OB POJAVU EPIDEMIJE OZIROMA PANDEMIJE NALEZLJIVE BOLEZNI PRI
LJUDEH
VERZIJA: 2.0**

	ORGAN	DATUM	PODPIS
Izdelal	ZAME s.p.		_____
Odobril	POVELJNIK CIVILNE ZAŠČITE OBČINE APAČE		_____
Sprejel	ŽUPAN OBČINE APAČE		_____ _____
Skrbnik	BOJAN SOBOČAN		_____

Številka: 842-0009/2020

Datum: 21.8.2020

Kazalo vsebine

1 POJAV NALEZLJIVIH BOLEZNI PRI LJUDEH.....	4
1.1 Uvod.....	4
1.2 Vrsta, oblika in značilnosti nalezljivih bolezni.....	4
1.3 Viri in poti širjenja nalezljivih bolezni pri ljudeh.....	5
1.4 Pogostost pojavljanja nalezljivih bolezni v občini Apače.....	6
1.5 Možen potek in pričakovan obseg pojavljanja nalezljivih bolezni pri ljudeh.....	8
1.6 Verjetnost nastanka verižnih nesreč.....	9
1.7 Obseg načrtovanja.....	12
1.8 Ogroženost občine Apače.....	12
1.9 Sklepne ugotovitve.....	14
2 ZAMISEL IZVAJANJA ZAŠČITE, REŠEVANJA IN POMOČI.....	16
2.1 Temeljne podmene načrta.....	16
2.2 Zamisel izvedbe zaščite, reševanja in pomoči.....	16
2.2.1 Koncept odziva ob pojavu epidemije oziroma pandemije nalezljive bolezni pri ljudeh.....	16
2.3 Uporaba načrta.....	19
3 OPAZOVANJE, OBVEŠČANJE IN ALARMIRANJE.....	20
3.1 Opazovanje in spremljanje širjenja nalezljivih bolezni pri ljudeh.....	20
3.2 Obveščanje pristojnih organov in služb.....	20
3.3 Obveščanje splošne javnosti.....	21
3.4 Obveščanje prebivalcev na okuženem in ogroženem območju.....	23
4 ZAŠČITNI UKREPI TER NALOGE ZAŠČITE, REŠEVANJA IN POMOČI.....	24
4.1 Potrebne sile in sredstva za izvajanje zaščitnih ukrepov in nalog ZRP.....	24
4.1.1 Sile za izvajanje načrta.....	24
4.1.2 Sile za ZRP (poklicne, prostovoljne, dolžnostne):.....	24
4.2 Materialno-tehnična sredstva za izvajanje načrta.....	27
4.2.1 Državne rezerve materialnih sredstev za ZRP.....	27
4.3 Predvidena finančna sredstva za izvajanje načrta.....	27
4.4 Aktiviranje sil in sredstev za ZRP v občini Apače.....	28
4.4.1 Aktiviranje občinskih sil za ZRP.....	28
4.5 Aktiviranje sredstev pomoči.....	28
4.6 Upravljanje in vodenje za izvajanje zaščitnih ukrepov in nalog ZRP.....	29
4.6.1 Župan.....	29
4.6.2 Občinska uprava.....	29

4.6.3 Poveljnik CZ občine Apače.....	29
4.6.4 Skrbnik načrtov skupaj z zunanjimi sodelavci občine.....	30
4.6.5 Policijska postaja Gornja Radgona.....	30
4.6.6 Nacionalni inštitut za javno zdravje, OE Murska Sobota.....	31
4.6.7 Nacionalni laboratorij za zdravje, okolje in hrano, Murska Sobota.....	31
4.6.8 Zdravstveni inšpektorat RS, OE Murska Sobota.....	31
4.6.9 Uprava RS za varno hrano, veterinarstvo in varstvo rastlin, OU Murska Sobota....	32
4.6.10 Javna gasilska služba (PGD).....	32
4.6.11 Nevladne in druge organizacije.....	32
4.6.12 Enote in službe, ki jih organizirajo državni organi.....	32
4.7 Operativno vodenje.....	33
4.8 Splošni in posebni zdravstveni ter drugi posebni ukrepi za preprečevanje in obvladovanje nalezljivih bolezni pri ljudeh.....	34
4.9 Zaščitni ukrepi in naloge zaščite, reševanja in pomoči.....	37
4.9.1 Prostorski, urbanistični, gradbeni in drugi tehnični ukrepi.....	37
4.9.2. Biološka zaščita.....	40
4.9.3 Prva pomoč in nujna medicinska pomoč.....	41
4.9.4 Pomoč ogroženim in prizadetim prebivalcem.....	44
4.9.5 Zagotavljanje osnovnih pogojev za življenje.....	47
5 OSEBNA IN VZAJEMNA ZAŠČITA.....	50
6 RAZLAGA POJMOV IN OKRAJŠAV.....	52
6.1 Pomen pojmov.....	52
6.2 Razlaga okrajšav.....	52
7 PRILOGE IN DODATKI.....	54
7.1 Skupne priloge.....	54
7.2 Posebne priloge.....	55
7.3 Skupni dodatki.....	55
7.4 Posebni dodatki.....	55

1 POJAV NALEZLJIVIH BOLEZNI PRI LJUDEH

1.1 Uvod

Občinski delni načrt zaščite in reševanja ob pojavu epidemije oziroma pandemije nalezljive bolezni pri ljudeh, verzija 2.0 je nadgradnja Občinskega delnega načrta zaščite in reševanja ob pojavu epidemije oziroma pandemije nalezljive bolezni, verzija 1.0, ki ga je pripravila občina Apače. Občinski delni načrt je spremenjen in dopolnjen na podlagi izkušenj, ki jih je Republika Slovenija, pomurska regija in občina Apače pridobila v času epidemije COVID-19 (marec - maj 2020).

Iz občinske ocene ogroženosti ob pojavu nalezljivih bolezni pri ljudeh je razvidno, da tudi na območju občine Apače, tako kot na območju celotne Slovenije obstaja nevarnost za pojav epidemije oziroma pandemije posamezne nalezljive bolezni pri ljudeh. V občinski oceni ogroženosti so zbrani podatki o splošnih značilnostih, vrstah, poteh prenosa nalezljivih bolezni, obsegu, načinih in verjetnosti pojavljanja ter sistemu spremljanja nalezljivih bolezni pri ljudeh.

Občinski načrt zaščite in reševanja ob pojavu nalezljivih bolezni pri ljudeh je izdelan za primer razglasitve epidemije ali pandemije posamezne nalezljive bolezni pri ljudeh, ko je treba poleg služb v zdravstveni dejavnosti in drugih služb uporabiti tudi občinske sile in sredstva za ZRP. V delnem načrtu zaščite in reševanja ob pojavu epidemije oziroma pandemije nalezljivih bolezni pri ljudeh je podrobneje razdelan način obveščanja ter izvajanje zaščitnih ukrepov in nalog.

Občinski načrt zaščite in reševanja je usklajen z Regijskim načrtom zaščite in reševanja ob pojavu nalezljivih bolezni pri ljudeh v Pomurju (8422-12/2019-20 - DGZR) in skladno s splošno zakonodajo.

1.2 Vrsta, oblika in značilnosti nalezljivih bolezni

Nalezljive bolezni v Sloveniji zavzemajo pomembno mesto med akutnimi nevarnostmi za zdravje prebivalstva. Poleg nalezljivih bolezni, ki so razmeroma dobro znane že stoletja, se pojavljajo nove in porajajo že znane v novi, spremenjeni in nevarnejši obliki. Preučevanja kažejo, da bodo nalezljive bolezni stalne spremljevalke človeštva tudi v prihodnosti.

Narava nalezljivih bolezni, da lahko iz enega primera nastane izbruh, epidemija ali celo pandemija, in poznavanje, da se nalezljive bolezni širijo čez državne meje in na vse celine, zahtevata načrtovanje ukrepov za preprečevanje širjenja ter obvladovanje posameznih nalezljivih bolezni, izbruhov, epidemij in zmanjševanja bremena teh bolezni.

Zaradi načina življenja, sprememb v okolju in številnih drugih dejavnikov so nalezljive bolezni pri ljudeh eden pomembnih dejavnikov, ki v RS lahko ogrožajo zdravje prebivalstva vseh starostnih skupin.

Nalezljive bolezni povzročajo patogeni organizmi, kot so bakterije, virusi, zajedavci, glive in plesni. Povzročajo nastanek in razvoj bolezni pri živalih in človeku. Nalezljive bolezni se prenašajo po zraku, s hrano in vodo ter z neposrednim stikom ali posredno, prek predmetov in površin. Prenašajo se s človeka na človeka ali z živali na človeka. Nalezljiva bolezen je

posledica interakcije med biološkim agensom, gostiteljem in okoljem. Pogoji za začetek procesa so ustrezna izpostavljenost kužnemu agensu, skupek dejavnikov v okolju, ki omogočajo razvoj bolezni in sprejemljiv gostitelj. Možnosti, da se nalezljiva bolezen širi v populaciji, so odvisne od verjetnosti prenosa med okuženo in dovzetno osebo, frekvence stikov v populaciji, od trajanja infektivnosti in deleža oseb v populaciji, ki so še imune oziroma neodzivne na okužbo.

Ločimo med okužbo in boleznijo.

Okužba je posledica stika občutljivega gostitelja z morebitnim patogenim mikroorganizmom. Vir za večino okužb človeka je drug človek pa tudi živali in neživo okolje. To pomeni, da je izpostavljenost občutljivega posameznika okuženemu človeku ali živali oziroma okolju najpomembnejši dejavnik za pojav okužbe.

Bolezen je eden izmed mogočih izidov okužbe, njen razvoj pa je odvisen tako od virulence agensa kot od dovzetnosti gostitelja (Regijski načrt zaščite in reševanja ob pojavu epidemije/pandemije nalezljive bolezni pri ljudeh v pomurski regiji¹).

1.3 Viri in poti širjenja nalezljivih bolezni pri ljudeh

Nalezljive bolezni se širijo, kadar obstajajo pogoji za prenos mikroorganizma in se okužba lahko prenaša na dovzetne osebe. Okužbe se lahko pojavljajo množično, in sicer v obliki izbruhov, kopičenj, epidemij oziroma tudi pandemij.

Izbruh je pojav več primerov nalezljive bolezni kot pričakovano na določenem območju, v določenem časovnem obdobju in v določeni skupini ljudi.

Epidemija nalezljive bolezni je pojav nalezljive bolezni, ki po času in kraju nastanka ter številu prizadetih oseb presega običajno stanje in je zato potrebno takojšnje ukrepanje.

Pandemija je pojav posamezne nalezljive bolezni, ki se v obliki epidemij pojavlja v več regijah, državah in celinah. Pandemija se pojavi, ko povzročitelj nalezljive bolezni, ki je do tedaj krožil med prebivalstvom, postane sposoben okužiti veliko število ljudi, se širiti med ljudmi zaradi nizke ali neobstoječe odpornosti in povzroči bolezen pri večini okuženih.

Vir okužbe je oseba ali žival, iz katere kužni agens pride neposredno ali posredno na gostitelja.

Poti prenosa nalezljive bolezni

Nalezljive bolezni se lahko prenašajo:

- z neposrednim prenosom: neposredni stik (spolno prenesene bolezni, influenza), kapljični prenos (meningokok, ošpice) in prenos iz matere na plod,
- s posrednim prenosom po zraku: prašni delci (ošpice), z okuženo vodo in hrano (hepatitis A), ob stiku s predmeti ter z vektorji oziroma prenašalci (klopi, komarji).

¹ Regijski načrt zaščite in reševanja ob pojavu epidemije/pandemije nalezljive bolezni pri ljudeh v Pomurju. Verzija 2.0. Dostopno prek: <http://www.sos112.si/db/priloga/izpostava/p30057.pdf>

Skupine bolezni glede na povzročitelja in najverjetnejšo pot prenosa

Glede na povzročitelja in najverjetnejšo pot prenosa se nalezljive bolezni delijo v naslednje skupine:

- **črevesne** (nalezljive driske, griža, hepatitis (nalezljiva zlatenica), trebušni tifus, paratifus, otroška paraliza, kolera in okužbe s črevesnimi zajedavci)
- **respiratorne** (angina, gripa, pljučnica, tuberkuloza, meningitis, škrlatinka, ošpice, mumps, rdečke, norice, oslovski kašelj in davica),
- **zoonoze** (steklina, mikrosporija, bolezni, ki jih povzročajo zajedavci (toksokarija, trakuljavost) slinavka, vranični prisad, salmoneloza, kampilobakterioza in jersinioza),
- **bolezni kože in sluznic** (garje, herpes, gnojne okužbe kože ter glivične okužbe kože in nohtov, sifilis, gonoreja, aids, klamidoze, hepatitis B in C),
- **transmisivne** (pegavica, povratna mrzlica, rumena mrzlica, denga, malarija, borelioza in klopni meningoencefalitis),
- **bolezni, ki se prenašajo s krvjo** (aids, hepatitis B in hepatitis C).

1.4 Pogostost pojavljanja nalezljivih bolezni v občini Apače

Nalezljive bolezni so najpogostejše bolezni v populaciji. Ocenjujejo, da vsak prebivalec vsako leto enkrat do desetkrat zbolijo za akutno okužbo dihal in vsaj enkrat za akutno črevesno okužbo. Vse bolj pomembne in pogoste so transmisivne nalezljive bolezni, ki jih prenaša mrčes. Zaradi številnih potovanj po svetu so vse pogostejše tudi vnesene nalezljive bolezni, ki jih pri nas sicer do sedaj nismo imeli (COVID 19).

Nalezljive bolezni niso pomembne samo zaradi njihove pogostosti, temveč tudi zaradi možnih trajnih posledic. Agense, ki povzročajo nalezljive bolezni, povezujejo tudi s kroničnimi boleznimi, kot so reaktivni artritis, rana na želodcu, rak, neplodnost ipd. V Sloveniji je v zadnjih letih od 60 do 70 izbruhov nalezljivih bolezni na leto, med njimi je več kot 45 odstotkov izbruhov povzročenih z okuženo hrano oziroma vodo. Med prijavljenimi je več kot 80 odstotkov izbruhov črevesnih nalezljivih bolezni. Sledijo izbruhi bolezni, katerih povzročitelj ni bil ugotovljen, izbruhi respiratornih nalezljivih bolezni, izbruhi nalezljivih bolezni, proti katerim se ljudje cepijo ter izbruhi kožnih nalezljivih bolezni. Norovirusi so najpogosteje dokazani povzročitelji izbruhov nalezljivih bolezni. Največ izbruhov je v domovih za starejše.

V letu 2018 smo v Pomurju med prijavljenimi izbruhi zabeležili največ izbruhov okužbe žrela (streptokokna angina), sledi izbruh bolezni, ki jo povzroči bakterija (borelioza lyme), nato črevesna bolezen (enterokolitis) in virusna bolezen (norice). Podatki so vidni tudi iz Tabele 1. Iz tabele 2 so vidni primeri umrlih za nalezljivo boleznijo.

Tabela 1: Število prijavljenih primerov nalezljivih bolezni na območju pomurske regije v letu 2018

BOLEZEN	ŠT. PRIMEROV
Borelioza lyme	575
Centralnoevropski meningoencefalitis – KME	5
Creutzfeldt Jakobova bolezen	1
Enterobioza	233
Ehinokokoza	1
Garje	20
Gripa, virus influence dokazan	221
Griža po povzročiteljih	5
Enterokolitis po povzročiteljih	522
Okužbe z Cl. Difficile	165
Okužbe z E. coli	3
Jersinioza	1
Kampilobakterioza	78
Salmolenoza	17
Adenovirusni enteritis	20
Noroviroze	132
Rotavoroze	103
Enteritis – drugi	3
Infekcijska mononukleoza	37
Lambliaza	2
Legoneloza	4
Listeroiza	1
Meningoecefalitis/meningitis po povzročiteljih	5
Mikrosporija po povzročiteljih	256
Norice	402
Okužba s hrano po povzročiteljih	3
Okužba z meningokoki, invazivna bolezen	2
Okužba s Str. Pneumoniae, invazivna bolezen	18
Oslovski kašelj	10
Pasavec (Herpes zoster)	309
Sepsa po povzročiteljih	115
Streptokokna angina	970
Šen	296
Škrlatinka	81
Trihofitija	9
Virusni hepatitis po povročiteljih	6
Hepatitis B	4
Hepatitis C	2

Vročica zahodnega Nila	1
Nosilec CA-MRSA	1
Skupaj	4111

Vir: NIJZ, Epidemiološko spremljanje nalezljive bolezni v Sloveniji v letu 2018

Tabela 2: Število prijavljenih primerov umrlih za nalezljivo boleznijo na območju Pomurske regije v letu 2018

BOLEZEN	ŠT. PRIMEROV
Creutzfeldt Jakobova bolezen	1
Enterokolitis po povzročiteljih	1
Okužba s Str. Pneumoniae, invazivna bolezen	2
Sepsa po povzročiteljih	9
Skupaj	13

Vir: NIJZ, Epidemiološko spremljanje nalezljive bolezni v Sloveniji v letu 2018

1.5 Možen potek in pričakovan obseg pojavljanja nalezljivih bolezni pri ljudeh

Nalezljive bolezni, ki se lahko pojavijo kot posamezni primeri ali v obliki izbruhov, so:

- driska, in sicer različnih povzročiteljev (bakterije, virusi, paraziti), zlasti pri ranljivi populaciji (otroci, ostareli, vojaki, turisti, zdravstveno osebje),
- okužbe s hrano in vodo,
- zoonoze,
- legioneloza (hoteli, razpršilci vode, klimatski stolpi, vodometi, bolnišnično okolje),
- oslovski kašelj, norice, ošpice in mumps, meningitis, borelioza,
- stafilokokne okužbe (domače in bolnišnično okolje, oddelki za novorojenčke ter kirurški oddelki),
- streptokokne okužbe – angina (otroci, v vojašnicah in bolnišnicah),
- okužbe, ki jih povzročajo virusi influence, respiratorni sincicijski virus in drugi povzročitelji akutnih okužb dihal.

Število zbolelih je odvisno od številnih dejavnikov, med njimi od vrste mikroba, deleža neimunih prebivalcev, načina širjenja bolezni itn.

Pričakujemo lahko predvsem:

- **pojav nalezljivih bolezni pri ljudeh (epidemija ali pandemija) večjega obsega:**
V današnjem času se človeštvo spopada s porajajočimi se nalezljivimi boleznimi, katerih incidenca narašča ali pa predstavlja tveganje za porast bolezni v prihodnje. To so nove bolezni, ki jih povzročajo novoodkriti mikroorganizmi (SARS, ebola, novi koronavirus (SARS, CoV, MERS-CoV), nove nalezljive bolezni, ki nastanejo zaradi

spremembe poznanih mikrobov (pandemska influenza AH1N1 iz leta 2009, aviarna influenza AH7N9), znane nalezljive bolezni, ki se širijo na nova zemljepisna območja (denga, West Nile (virus zahodnega Nila), čikungunja), že znane bolezni, ki postanejo ponovno problem zaradi odpornosti na zdravila (tuberkuloza, meningokokni meningitis), bolezni, ki so povezane z zaužitjem hrane, bolezni, ki so povezane s preskrbo z nekakovostno pitno vodo, ali bolezni, ki se znova pojavijo zaradi prenehanja izvajanja javnozdravstvenih ukrepov (bolezni, proti katerim cepimo, na primer ošpice in otroška paraliza). Posebno vrsto nevarnosti predstavlja namerno oziroma nenamerno širjenje bioloških agensov (antraks, koze itn.).

Pojav epidemije oziroma pandemije nalezljive bolezni pri ljudeh ni le pomembna javnozdravstvena težava, temveč tudi širša družbena težava, v izjemno veliki razsežnosti pojava pandemije namreč lahko zbolijo 25 – 45 odstotkov populacije. Množični izbruh nalezljive bolezni lahko spremlja tudi visoka stopnja umrljivosti.

➤ **pojav nalezljivih bolezni pri ljudeh (izbruh ali epidemijo) kot posledico naravne ali druge nesreče:**

Ob naravnih in drugih nesrečah se lahko zelo hitro poslabšajo osnovne življenjske razmere, zato je posledično višje tveganje za pojav in širjenje nalezljivih bolezni pri ljudeh predvsem ob potresih, poplavah, nevarnih boleznih pri živalih, nesrečah z nevarnimi snovmi, terorističnih napadih... Ob tovrstnih nesrečah poteka ukrepanje skladno z načrti zaščite in reševanja glede na nesrečo, glede na razmere (potres, poplava). V primeru sočasnega pojava nalezljive bolezni pa aktivnosti odziva na nalezljivo bolezen vodi in usklajuje minister pristojen za zdravje.

Za primer pandemije gripe je pripravljen nacionalni načrt pripravljenosti na pandemijo gripe na področju zdravstva, v katerem so opisane in predvidene aktivnosti za učinkovito ukrepanje zdravstva za omejevanje širjenja virusa in zmanjšanje vpliva pandemije gripe na obolevnost in umrljivost prebivalstva ter sodelovanje z drugimi resorji in službami. Dostopen je na spletni strani Ministrstva za zdravje (<http://www.mz.gov.si>).

Zagotavljanje varnosti živil v RS določata zakonodaja Unije – Uredba (ES) št. 178/2002 ter uredbe s področja higiene živil ter nacionalna zakonodaja. Uprava RS za varno hrano, veterinarstvo in varstvo rastlin je v sodelovanju z Ministrstvom za zdravje in NIJZ pripravila Načrt ukrepov za obvladovanje nenavadnih dogodkov, povezanih s hrano oziroma krmo. Dokument opredeljuje postopke sodelovanja vseh pristojnih organov na področju varne hrane in krme ter javnega zdravja, še posebej epidemiološke službe, pri identifikaciji tveganj in obvladovanju nenavadnih dogodkov, ki predstavljajo tveganje za zdravje ljudi.

1.6 Verjetnost nastanka verižnih nesreč

Nalezljive bolezni pri ljudeh niso le pomembna javnozdravstvena težava, temveč tudi širša družbena težava, zaradi katere lahko pride do okrnitve izvajanja javnih in za javnost

pomembnih storitev, nad raven običajne zmogljivosti zdravstva se lahko poveča število hospitaliziranih, vključno s številom hospitaliziranih na intenzivnih oddelkih ter umrljivost prebivalcev. Pojav nalezljivih bolezni lahko povzroči večjo odsotnost od pouka, z dela in v transportnem sistemu ter drugih službah, na primer v zdravstvu, šolstvu, policiji, vojski, socialnem varstvu, preskrbi s hrano in drugih javnih in za javnost pomembnih storitvah, gospodarstvu, kar ima lahko velik vpliv na vsakdanje življenje in poslovanje ter na nacionalno in globalno ekonomijo. V času pojavljanja nalezljivih bolezni se zelo povečajo obiski v zdravstvenih ambulantah in potrebe po sprejemu v bolnišnice.

Delovanje celotnega zdravstvenega sistema bo močno oteženo, saj se lahko pričakuje tudi večja obolevnost med zaposlenimi v zdravstvenem sistemu, povečajo se tudi potrebe po socialnovarstvenih storitvah na domu in v institucionalnem varstvu.

V občini Apače se lahko ob naravnih in drugih nesrečah zelo hitro poslabšajo osnovne življenjske razmere, zato je tveganje za pojav in širjenje nalezljivih bolezni pri ljudeh predvsem ob:

- potresu z močnimi poškodbami ali močnejšemu (intenzitete VIII EMS ali več) – območje večje potresne nevarnosti in tudi ogroženosti poteka po osrednjem delu Slovenije od severozahoda prek osrednjega dela države proti jugovzhodu države. Občina Apače sicer zaradi potresa ni tako ogrožena, saj se vsi prebivalci (3.545) nahajajo na območju VI EMS.
- katastrofalnih poplavalah – najboljsežnejše poplavno območje občine Apače je območje reke Mure s pritoki.
- jedrski nesreči – najbolj ogroženo območje je širše območje okoli Nuklearne elektrarne Krško (25-kilometrski pas) ter predvidena območja sprejemališč zaradi evakuacije iz tri in desetkilometrskega pasu. Občina Apače je sicer od Nuklearne elektrarne Krško oddaljena okrog 88 kilometrov zračne linije. Med ogrožena območja v občini spadajo še območja, kjer se organizirajo zbirališča in sprejemališča.
- pojavu posebno nevarnih bolezni živali– ljudje se lahko okužijo z zoonozami pri neposrednem stiku z živalmi in z uživanjem živil, ki izvirajo od okuženih živali;
- uporabi orožij ali sredstev za množično uničevanje v teroristične namene oziroma terorističnem napadu s klasičnimi sredstvi (uporaba biološkega orožja) – ogrožena so območja večjih slovenskih mest, kjer je večje število kritične infrastrukture.
- **nesrečah z nevarnimi snovmi** – po podatkih iz julija 2020 (število virov tveganja se sicer spreminja večkrat letno) (vir: <http://okolje.arso.gov.si/ippc/uploads/dokumenti/SEVESO%20REGISTER%20BRATOV/Register%20obratov.pdf>) v občini Apače ni virov večjega ali manjšega tveganja po SEVESO direktivi.

Tabela 3: Najpogostejše nalezljive bolezni, ki se lahko pojavijo in širijo med prebivalci kot posledica naravne ali druge nesreče (Vir: IVZ, 2011)

Naravna ali druga Nesreča	Nalezljive bolezni
Potres z močnimi poškodbami	Tetanus, plinska gangrena, gnojni meningitis, črevesne in respiratorne nalezljive bolezni, na žariščnih območjih – hemoragična mrzlica z realnim sindromom, borelioza, centralnoevropski meningoencefalitis (klopni meningoencefalitis)
Katastrofalne poplave	Tetanus, plinska gangrena, gnojni meningitis, črevesne in respiratorne nalezljive bolezni, na žariščnih območjih – hemoragična mrzlica z realnim sindromom, borelioza, centralnoevropski meningoencefalitis (klopni meningoencefalitis)
Jedrska nesreča	Tetanus, plinska gangrena, gnojni meningitis, ošpice, norice, oslovski kašelj, črevesne in respiratorne nalezljive bolezni, na žariščnih območjih – hemoragična mrzlica z realnim sindromom, borelioza, centralnoevropski meningoencefalitis (klopni meningoencefalitis)
Prenos posebno nevarnih bolezni živali na ljudi – zoonoze	Vranični prisad (antraks), steklina, ehinkokoza, leptospiroza, tuberkuloza govedi, cisticerkoza govedi, trihineloz, psitakoza, tularemija, bruceloza, vročica Q, salmoneloza
Uporaba orožij ali sredstev za množično uničevanje v teroristične namene oziroma terorističnem napadu s klasičnimi sredstvi	Plinska gangrena, tetanus, vranični prisad (antraks), koze, botulizem, kuga, vročica Q

Vir: Ocena tveganja za pojav pandemije gripe v RS, 2016.

Ob tovrstnih nesrečah poteka ukrepanje skladno z načrti zaščite in reševanja glede na nesrečo in glede na razmere.

V primeru sočasnega pojava nalezljive bolezni aktivnosti odziva na nalezljivo bolezen vodi in usklajuje minister pristojen za zdravje.

P-1001	Ocena ogroženosti v primeru naravnih in drugih nesreč v občini Apače
P-1003	Ocena tveganja za nevarnosti biološkega, kemičnega, okoljskega in neznanega izvora na zdravje ljudi (MZ)
P-1004	Načrt pripravljenosti zdravstva na epidemije/pandemijo nalezljive bolezni v Sloveniji (MZ)
P-1007	Načrt pripravljenosti na pandemijo gripe na področju zdravstva

1.7 Obseg načrtovanja

Temeljne ravni načrtovanja

Temeljni načrt zaščite in reševanja ob pojavu epidemije oziroma pandemije nalezljive bolezni pri ljudeh je **državni načrt**, izdelan za primer razglasitve epidemije ali pandemije posamezne nalezljive bolezni pri ljudeh.

Obveznost izdelave načrta oziroma dela načrta zaščite in reševanja ob pojavu epidemije ali pandemije nalezljive bolezni pri ljudeh za posameznega nosilca načrtovanja je opredeljena glede na Oceno ogroženosti Republike Slovenije ob pojavu nalezljivih bolezni pri ljudeh (8420-1/2015-38-DGZR) v povezavi s tabelo in glede na končno uvrstitev nosilca načrtovanja v določen razred ogroženosti. Obveznosti nosilcev načrtovanja iz tabele predstavljajo minimalne zahteve. Vsak nosilec načrtovanja se lahko odloči tudi za večji obseg načrtovanja.

Tabela 4: Obveznosti nosilca načrtovanja glede na razred in stopnjo ogroženosti

Razred ogroženosti	Stopnja ogroženosti nosilca načrtovanja	Obveznosti nosilcev načrtovanja
1	Zelo majhna	Ni obveznosti.
2	Majhna	Ni treba izdelati načrta zaščite in reševanja, <i>priporočljivo</i> pa je pripraviti del načrta oziroma dokumente, v katerih predvidijo način obveščanja ter razdelajo izvajanje s tem načrtom določenih zaščitnih ukrepov in nalog ZRP.
3	Srednja	Treba je izdelati del načrta zaščite in reševanja oziroma dokumente, v katerih predvidijo način obveščanja ter razdelajo izvajanje s tem načrtom določenih zaščitnih ukrepov in nalog ZRP.
4	Velika	Treba je izdelati del načrta zaščite in reševanja oziroma dokumente, v katerih predvidijo način obveščanja ter razdelajo izvajanje s tem načrtom določenih zaščitnih ukrepov in nalog ZRP, <i>priporočljivo</i> pa je izdelati načrt zaščite in reševanja v celoti.
5	Zelo velika	Treba je izdelati načrt zaščite in reševanja v celoti.

1.8 Ogroženost občine Apače

Občina Apače spada v tretji oziroma srednji razred ogroženosti in zato izdelava posamezne dele občinskega načrta zaščite in reševanja oziroma dokumente, v katerih predvidi način obveščanja in izvajanja zaščitnih ukrepov ter nalog ZRP.

Tabela 5: Ogroženost občine Apače v primeru epidemije oziroma pandemije nalezljive bolezni pri ljudeh

Občina	Površina občine v km ²	Število ljudi	Gostota poseljenosti	Razred ogroženosti
Apače	53,5	3.545	66,3	3

Vir: Ocena ogroženosti Republike Slovenije ob pojavu nalezljivih bolezni pri ljudeh, 2016

Organizacije, ki opravljajo vzgojno izobraževalno, socialno, zdravstveno ali drugo dejavnost, ki obsega tudi oskrbo ali varovanje 30 ali več oseb, načrtujejo v skladu z občinskimi načrti zaščite, reševanja in pomoči ter načrti dejavnosti, SB Murska Sobota pa tudi v skladu z regijskimi načrtom potrebno izvedbo zaščitnih ukrepov ter nalog ZRP.

V občini Apače so to: **Osnovna šola in vrtec Apače, Zdravstveni dom Gornja Radgona-Zdravstvena postaja Apače in Center za socialno delo Pomurje – enota Gornja Radgona.**

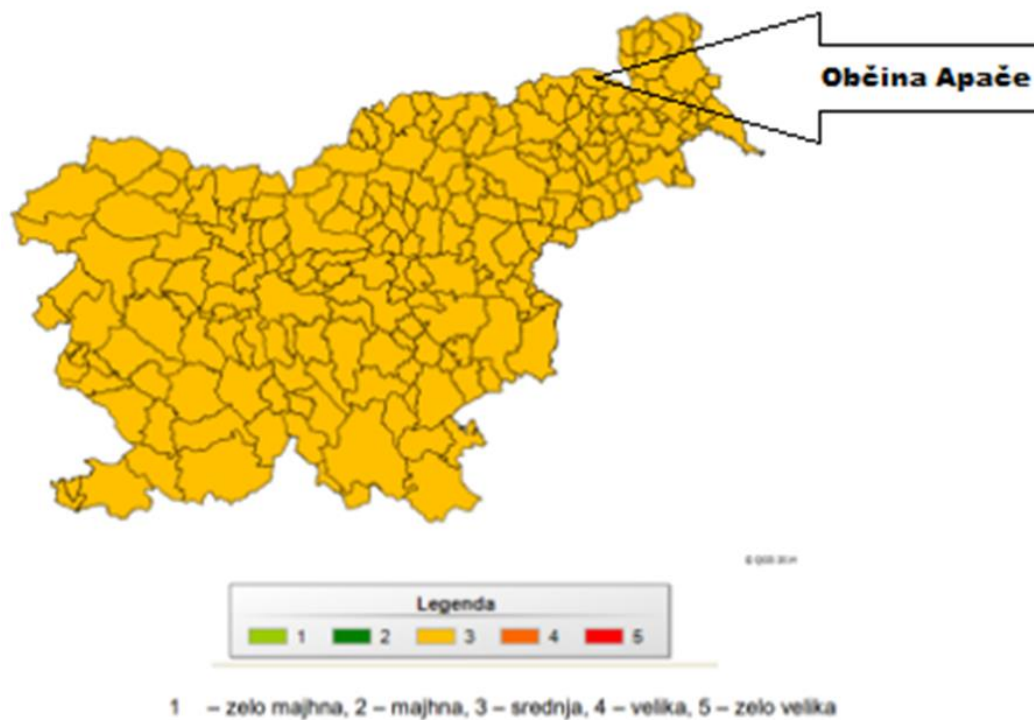
Načrte dejavnosti izdelajo občinska uprava in javne službe (pogrebni zavodi, komunalne službe in ostale storitve v občini ...). V občini Apače načrt dejavnosti izdelata **Občina Apače**.

Z načrtom dejavnosti se zagotavlja izvajanje dejavnosti ministrstev, vladnih služb, organov občinske uprave med oziroma po nesreči. Pristojni organi in občinska uprava izdelajo načrte dejavnosti kot dodatek k občinskim načrtom zaščite in reševanja.

Nosilci načrtovanja v načrtu dejavnosti določijo:

- ukrepe in naloge,
- nosilce za izvajanje ukrepov in nalog,
- način izvajanja ukrepov in nalog,
- organizacijo delovanja,
- materialna, finančna in druga sredstva za izvajanje nalog, z namenom, da se zmanjšajo posledice nesreče na izvajanje dejavnosti oziroma zagotovi izvajanje dejavnosti čim manj moteno ali omejeno.

Slika 1: Ogroženost občine Apače zaradi pojava nalezljivih bolezni pri ljudeh



Nosilci načrtovanja morajo načrte dejavnosti pripraviti v skladu z usmeritvami pristojnih ministrstev (za izvajanja ukrepov in nalog ZRP v zavodih in organizacijah).

Pristojni organi in službe občinske uprave po potrebi izdelajo načrte dejavnosti kot dodatek občinskemu načrtu zaščite in reševanja.

1.9 Sklepne ugotovitve

Pojav nalezljive bolezni je realna grožnja, ki predstavlja veliko obremenitev vseh sektorjev družbe, s poudarkom na zdravstvenem sistemu.

Nalezljiva bolezen se lahko širi zelo hitro in v valovih, dolžino in trajanje vsakega vala ni vedno mogoče napovedati in je lahko povezana z visoko stopnjo obolevnosti in umrljivosti.

Obseg nalezljive bolezni in starostne skupine, ki jih bo pandemija najbolj prizadela, ni mogoče vnaprej predvideti.

Pojav epidemije ali pandemije nalezljivih bolezni pri ljudeh ima lahko:

- **politični vpliv:** politični nemiri, nezadovoljstvo prebivalcev;
- **socialnovarnostni vpliv:** slabši ekonomski položaj prebivalcev in preskrba s hrano, vodo, zdravili ter drugimi dobrinami, kar lahko pripelje do socialnih nemirov. Povečano povpraševanje po dobrinah povzroči dvigovanje cen dobrin. Povečano je družbeno breme zaposlenih, pojavijo se lahko ropi zdravil ali zaščitne opreme, osnovnih življenjskih dobrin in premoženja ter ponaredki zdravil in zaščitne opreme;

- **ekonomski vpliv z gospodarsko in ekonomsko škodo:** na eni strani pomanjkanje delovne sile, na drugi strani pa povečanje brezposelnosti zaradi zmanjšanega obsega proizvodnje v industriji, kmetijstvu in pri trgovanju, kar vpliva na bruto domači proizvod;
- **vpliv na kakovost bivanja in družbeno vključenost prebivalstva:** prenehanje izvajanja kulturnih dogodkov in drugih dejavnosti kulture vpliva ne samo na poslabšanje ekonomskega položaja tistih prebivalcev, ki se poklicno ukvarjajo s kulturo ali sodelujejo pri izvajanju kulturnih dejavnosti, temveč ima tudi širše družbene posledice, vključno z zadovoljevanjem socialnih, kulturnih in duhovnih potreb državljanov.

Za učinkovito spopadanje z nalezljivo boleznijo je treba zagotoviti:

- hitro prepoznavanje pojava nalezljive bolezni,
- takojšnje ukrepanje ob pojavu epidemije,
- učinkovito izvajanje ukrepov za omejitev širjenja okužbe,
- učinkovito delovanje zdravstvenega sistema in
- prilagoditev celotne družbe za delovanje v razmerah epidemije/pandemije.

2 ZAMISEL IZVAJANJA ZAŠČITE, REŠEVANJA IN POMOČI

2.1 Temeljne podmene načrta

Temeljne podmene načrta zaščite in reševanja ob pojavu epidemije oziroma pandemije nalezljive bolezni pri ljudeh so:

1. Občinski delni načrt zaščite in reševanja ob pojavu epidemije oziroma pandemije nalezljive bolezni pri ljudeh je izdelan za primer razglasitve epidemije ali pandemije nalezljive bolezni pri ljudeh v občini Apače ali v RS, ko je treba poleg služb v zdravstveni dejavnosti in drugih služb uporabiti tudi občinske sile in sredstva za ZRP.
2. Odziv v občini Apače bo usklajen z usmeritvami NIJZ in odločitvami poveljnika CZ pomurske regije in poveljnika CZ RS.
3. Za izvajanje operativnih nalog sil za ZRP je odgovoren poveljnik CZ občine Apače.
4. Življenja prebivalcev so ob epidemiji oziroma pandemiji nalezljive bolezni pri ljudeh lahko ogrožena, zato morajo biti prebivalci na okuženih in ogroženih območjih, kjer obstaja tveganje za širjenje nalezljive bolezni, pravočasno in objektivno obveščeni o pričakovani nevarnosti, možnih posledicah, ukrepih in nalogah za zmanjšanje in odpravo posledic ter o ravnanju ob dogodku, ki pomeni tveganje za zdravlje ljudi.
5. V primeru, da v razmerah epidemije oziroma pandemije nalezljive bolezni občini Apače sile in sredstva za obvladovanje razmer ne zadoščajo oziroma z njimi ne razpolagamo, zaprosi občina Apače za pomoč regijo oziroma državo (poveljnik CZ občine – poveljnika CZ pomurske regije oziroma poveljnika CZ RS).
6. Občina Apače v tem Delnem načrtu zaščite in reševanja ob pojavu epidemije oziroma pandemije nalezljive bolezni pri ljudeh določi tudi načine/aktivnosti izvajanja osebne in vzajemne zaščite.

2.2 Zamisel izvedbe zaščite, reševanja in pomoči

2.2.1 Koncept odziva ob pojavu epidemije oziroma pandemije nalezljive bolezni pri ljudeh

Koncept odziva ob pojavu nalezljivih bolezni pri ljudeh:

1. POJAV PRVIH PRIMEROV POVZROČITELJA NALEZLJIVE BOLEZNI

- posamezen izbruh ali nekaj izbruhov nalezljive bolezni pri ljudeh spremljajo in obvladujejo službe v zdravstveni dejavnosti.

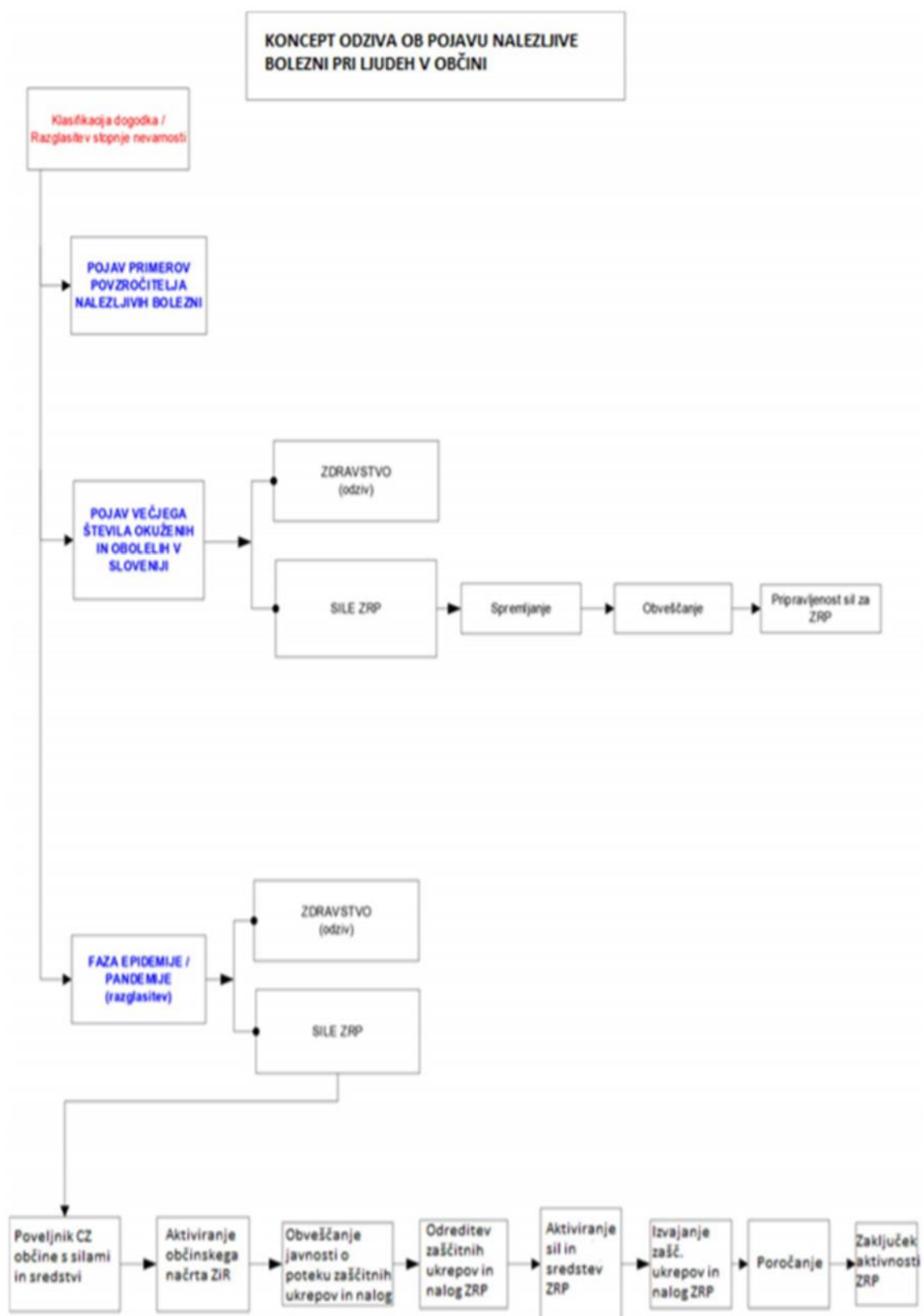
2. POJAV VEČJEGA ŠTEVILA OKUŽENIH IN OBOLELIH V SLOVENIJI

- aktivnosti na občinski ravni izvajajo izvajalci zdravstvene dejavnosti v okviru mreže javne zdravstvene službe;
- sile za ZRP v občini so v stanju pripravljenosti za pomoč pri zagotavljanju pogojev za delovanje zdravstva v razmerah epidemije/pandemije;
- s pripravami na izvajanje nalog v razmerah epidemije oziroma pandemije se prične na vseh nivojih načrtovanja in pri vseh nosilcih načrtovanja in izvajalcih nalog po načrtih.

3. RAZGLASITEV EPIDEMIJE/PANDEMIJE

- poleg zdravstva so vključena resorna ministrstva, ki izvajajo ukrepe za zmanjševanje širjenja bolezni na svojem področju v skladu z usmeritvami zdravstva, sile za ZRP, javni zavodi na področju ZRP, Rdeči križ Slovenije, prostovoljne in humanitarne organizacije, mednarodne organizacije;
- sile za ZRP iz občinske pristojnosti pri izvajanju zaščitnih ukrepov in nalog ZRP vodi poveljnik CZ občine Apače s štabom CZ občine Apače ter v sodelovanju z MZ in NIJZ. Regijski poveljniki CZ usklajujejo vključevanje občinskih sil za ZRP s poveljniki CZ občin;
- na podlagi poteka epidemije oziroma pandemije nalezljive bolezni pri ljudeh NIJZ ocenjuje razmere na terenu ter pripravlja strokovna priporočila in sporočila. MZ o tem obvešča pristojne organe in javnost, v skladu z načrtom komuniciranja;
- če je epidemija na območje ene ali več občin se lahko aktivira regijski načrt;
- z aktiviranjem državnega načrta se aktivirajo tudi regijske in občinske sile in sredstva za ZRP ter načrti zaščite in reševanja ali posamezni deli občinskih načrtov zaščite in reševanja na ogroženih oziroma okuženih območjih;
- po aktiviranju občinskega načrta poveljnik CZ občine Apače obvešča pristojne organe in javnost o načrtovanih zaščitnih ukrepih in nalogah ZRP, njihovem poteku, izvedbi ter vključenih silah za ZRP in vodenju ZRP.

Shema 1: Koncept odziva ob pojavu epidemije oziroma pandemije nalezljive bolezni pri ljudeh v občini Apače



2.3 Uporaba načrta

Delni načrt zaščite in reševanja ob pojavu epidemije oziroma pandemije nalezljive bolezni pri ljudeh v občini Apače se aktivira, ko je razglašena epidemija oziroma pandemija nalezljive bolezni pri ljudeh na območju občine Apače in je treba poleg služb v zdravstveni dejavnosti in drugih služb uporabiti tudi občinske sile in sredstva za ZRP.

V primeru pojava nalezljive bolezni v občini Apače, ko še ni aktiviran regijski oziroma državni načrt zaščite in reševanja ob pojavu epidemije oziroma pandemije, poveljnik CZ občine Apače aktivira delni načrt zaščite in reševanja ob pojavu epidemije oziroma pandemije nalezljive bolezni na predlog lokalno pristojne zdravstvene ustanove, ter pristojnega epidemiologa OE NIJZ Murska Sobota. Načrt se aktivira ko redne službe ne obvladujejo več razmer na območju občine in ko je na zahtevo zdravstva potrebno aktivirati občinske sile ZRP.

Navodila in ukrepe določi OE NIJZ Murska Sobota.

V primeru aktiviranega regijskega načrta zaščite in reševanja ob pojavu epidemije oziroma pandemije nalezljive bolezni pri ljudeh, poveljnik CZ občine Apače aktivira načrt zaščite in reševanja v primeru, da je občina Apače ogroženo oziroma okuženo območje, kjer je prišlo do pojava epidemije oziroma pandemije nalezljive bolezni pri ljudeh.

Odločitev o aktiviranju Načrta zaščite in reševanja ob pojavu epidemije oziroma pandemije nalezljive bolezni pri ljudeh v občini Apače sprejme poveljnik CZ občine Apače in o tem izda sklep.

O aktiviranju obvestijo poveljnika CZ za Pomurje.

D – 19	Vzorec sklepa o aktiviranju načrta zaščite in reševanja
D – 20	Vzorec sklepa o preklicu aktiviranja načrta ZiR ob nesreči

3 OPAZOVANJE, OBVEŠČANJE IN ALARMIRANJE

3.1 Opazovanje in spremljanje širjenja nalezljivih bolezni pri ljudeh

Spremljanje nalezljivih bolezni v RS izvaja NIJZ na podlagi Zakona o nalezljivih boleznih. Podatki o nalezljivih boleznih, ki jih prijavijo zdravniki in laboratoriji, se pridobijo iz Registra nalezljivih bolezni, katerega upravljavec je NIJZ, ter laboratorijskih podatkov o posameznih nalezljivih boleznih (gripa in respiratorni sincicijski virus), ki se spremljajo s pomočjo mreže izbranih izvajalcev zdravstvene dejavnosti. NIJZ na podlagi teh podatkov analizira stanje in pripravi oceno tveganja. NIJZ o stanju pojava nalezljivih bolezni v RS obvešča MZ in, če je treba, predlaga razglasitev epidemije. Ko minister, pristojen za zdravje, razglasi epidemijo nalezljive bolezni pri ljudeh ali kadar je okuženo ali ogroženo območje celotno območje Republike Slovenije, epidemijo razglasi Vlada RS oziroma epidemijo gripe razglasi Evropska komisija, MZ o tem obvesti CORS.

V primeru, da se v mednarodnem okolju pojavi pandemija nalezljive bolezni pri ljudeh, pandemijo razglasi SZO (Svetovna zdravstvena organizacija) in tako naznani ustrezno stopnjo pripravljenosti SZO in držav članic Evropske unije. MZ tudi o tem obvesti CORS.

3.2 Obveščanje pristojnih organov in služb

ReCO Murska Sobota po prejemu obvestila o razglasitvi epidemije oziroma pandemije nalezljive bolezni pri ljudeh obvesti:

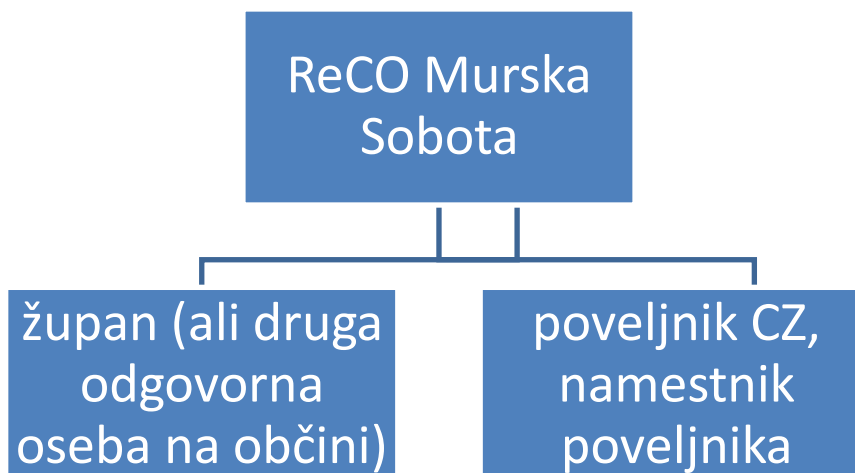
- poveljnika CZ občine Apače oziroma njegovega namestnika,
- župana oziroma druge odgovorne osebe občine Apače po seznamu odgovornih oseb.

ReCO Murska Sobota informacije posreduje vodji izpostave oziroma Regijskemu štabu CZ, ko se ta aktivira. ReCO Murska Sobota posreduje informacije tudi preostalim, ki morajo biti o tem obveščeni. Sporočila se posredujejo po telefonu, elektronski pošti ali telefaksu. Prvo sporočilo v ReCO mora biti obvezno po telefonu in ga mora prejemnik potrditi.

Vsa objavljena sporočila, namenjena pristojnim organom in službam ter javnosti, ne glede na izvor, se v vednost posredujejo prek osrednje kontaktne točke ReCO tako, da so o tem seznanjeni vsi, ki izvajajo naloge v občinskem načrtu zaščite in reševanja ob pojavu epidemije oziroma pandemije nalezljive bolezni pri ljudeh.

ReCO za obveščanje ob razglasitvi epidemije oziroma pandemije nalezljive bolezni pri ljudeh obvešča pristojne osebe po seznamu. Obvesti le prvo določeno pristojno osebo oziroma prvo dosegljivo osebo na seznamu.

Shema 2: Shema obveščanja ob pojavu epidemije oziroma pandemije nalezljive bolezni pri ljudeh



Poveljnik CZ, Župan in druge osebe po seznamu odgovornih oseb Občine Apače, se glede na to, kdo prvi prejme obvestilo ReCO, obvestijo med seboj.

P-1	Podatki o poveljniku, namestniku poveljnika in članih štaba civilne zaščite
P-3	Pregled sil za zaščito, reševanje in pomoč
P-15	Podatki o odgovornih osebah, ki se jih obvešča o nesreči
P-4	Podatki o organih, službah in enotah CZ

3.3 Obveščanje splošne javnosti

Javnost mora biti o epidemiološkem stanju v državi in o pojavu epidemije oziroma pandemije nalezljive bolezni pri ljudeh ter o potrebnem ravnanju posameznikov in gospodarskih subjektov ter o načinu izvajanja in dostopa do javnih in za javnost pomembnih storitev (vključno s storitvami upravnih organov) pravočasno, celovito in objektivno obveščena in sicer na način, ki je tako dostopen kot razumljiv vsem. Redno obveščanje in komuniciranje z javnostjo prispeva k umirjanju nastale situacije, obveščenosti prebivalstva in zmanjševanju težjih posledic za posameznika, družbo in gospodarstvo. V ospredju mora biti dostopnost do informacij (upoštevanje oblik, jezik, vsebina in informacijski kanal) za vsakega posameznika, ki se nahaja v RS, ne glede na jezik, socialni status ali druge okoliščine, vključujoč ranljive skupine.

Prvo sporočilo za javnost na državni ravni oblikuje in posreduje v objavo MZ v sodelovanju z NIJZ.

V primeru razglasitve epidemije oziroma pandemije nalezljive bolezni pri ljudeh poteka obveščanje javnosti prek MZ in vseh drugih pristojnih resorjev ter NIJZ o stanju, ukrepih in izvajanju nalog iz njihove pristojnosti. Komunikacijske aktivnosti morajo potekati usklajeno. Usklajevanje in izvajanje informiranja javnosti prevzame UKOM, ki zagotavlja usklajeno komuniciranje vseh ministrstev in vladnih služb z javnostjo. Glede na obseg in razvoj dogodkov Vlada RS lahko imenuje uradnega govornika na temo epidemije.

Vse informacije za javnost MZ, UKOM in Štab CZ RS posreduje CORS preko ReCO tudi občinam.

Občina Apače, v primeru aktiviranja pa štab civilne zaščite občine Apače spremljata obvestila za javnost, z namenom seznanjenosti in pripravljenosti na ustrezno delovanje iz področja zaščite, reševanja in pomoči ter z namenom ustreznega odzivanja v javnostih.

Župan občine Apače oziroma po njegovem nalogu drugi sodelavec obvešča javnost o dogajanju, o izvajanju ukrepov za varstvo, zaščito in pomoč ter daje druga usklajena obvestila z Izpostavo URSZR Murska Sobota o nevarnosti, ko ni potrebno aktiviranje načrta zaščite in reševanja oziroma občinskih sil zaščite, reševanja in pomoči.

Župan občine Apače oziroma po njegovem nalogu poveljnik Civilne zaščite občine Apače, namestnik poveljnika Civilne zaščite občine Apače ali oseba za stike z javnostmi in pripravo obvestil iz Službe za podporo pri Civilni zaščiti občine Apače, obvešča javnost o dogajanju, o izvajanju ukrepov za varstvo, zaščito in pomoč ter daje druga usklajena obvestila s Štabom civilne zaščite občine, če je ta aktiviran, o pojavu nevarnih bolezni pri ljudeh, ko je potrebno aktiviranje načrta zaščite in reševanja oziroma občinskih sil zaščite, reševanja in pomoči.

Obveščanje javnosti ob nesrečah poteka v občilih, ki so po 25. členu Zakona o medijih (Uradni list RS, št. 110/06 – uradno prečiščeno besedilo, 36/08 – ZPOMK-1, 77/10 – ZSFCJA, 90/10 – odl. US, 87/11 – ZAvMS, 47/12, 47/15 – ZZSDT, 22/16, 39/16, 45/19 – odl. US in 67/19 – odl. US) in Zakona o varstvu pred naravnimi in drugimi nesrečami (Uradni list RS, št. 51/06 – uradno prečiščeno besedilo, 97/10 in 21/18 – ZNORG) dolžna na zahtevo državnih organov, javnih podjetij in zavodov brez odlašanja brezplačno objaviti nujno sporočilo v zvezi z resno ogroženostjo življenja, zdravja ali premoženja ljudi, kulturne in naravne dediščine ter varnosti države. V takih primerih se sporočilo najprej pošlje za takojšnjo objavo naslednjim občilom:

- Televizija Slovenija – vsi programi,
- Radio Slovenija – vsi programi,
- Slovenska tiskovna agencija (STA),
- Radio Murski val,
- Radio Maxi,
- TV Radgona, Dragica ČOSIĆ s.p.,
- TV AS Murska Sobota,
- PRAK d.o.o.,
- Radio Slovenske Gorice,

- Spletna stran občine Apače,
- ostali mediji.

3.4 Obveščanje prebivalcev na okuženem in ogroženem območju

Obveščanje prebivalcev na okuženem in ogroženem območju mora biti usklajeno z obveščanjem splošne javnosti.

Za obveščanje prebivalcev o stanju na območju, na katerem se pojavi posebno nevarna bolezen ljudi, je pristojna občina Apače. Ta preko lokalnih medijev v sodelovanju z NIJZ prebivalce obvešča o razmerah na prizadetem območju in o izvajanju nalog ZRP. V primeru izpada električne energije ali drugih razlogov, ki bi onemogočili ogroženim prebivalcem spremljanje informacij o pojavu nevarnih bolezni ljudi, pa preko zvočnega razglasa na strehi kombija, ki se bo pomikal skozi ogrožena naselja.

Preko medijev objavi Civilna zaščita občine Apače telefonsko številko informacijskega centra za ogrožene prebivalce in medije (02 569 85 50), na kateri lahko ogroženi prebivalci ter mediji pridobivajo informacije o:

- nevarnosti ob pojavu posebno nevarnih bolezni ljudi;
- posledicah pojava nevarnih bolezni ljudi;
- varnosti ogroženih prebivalcev;
- pomoči in reševanju ljudi, živali, premoženja;
- ukrepih za omilitev nesreče;
- izvajanju osebne in vzajemne zaščite;
- sodelovanju pri izvajanju zaščitnih ukrepov ter
- o ostalih dogodkih in aktivnostih Civilne zaščite občine Apače ter drugih sil zaščite, reševanja in pomoči.

Navodila ogroženim prebivalcem glede zaščitnih ukrepov so odvisna od vrste nevarnosti.

P-18	Seznam medijev, ki bodo posredovali obvestilo o izvedenem alarmiranju in napotke za izvajanje zaščitnih ukrepov
------	---

4 ZAŠČITNI UKREPI TER NALOGE ZAŠČITE, REŠEVANJA IN POMOČI

4.1 Potrebne sile in sredstva za izvajanje zaščitnih ukrepov in nalog ZRP

4.1.1 Sile za izvajanje načrta

- **Občinski organi in organizacije:**

- župan
- občinska uprava
- občinska javna podjetja in zavodi

4.1.2 Sile za ZRP (poklicne, prostovoljne, dolžnostne):

- **organi vodenja:**

- poveljnik CZ, namestnik poveljnika CZ
- štab CZ

- **enote in službe CZ:**

- ekipe prve pomoči (ekipa prve medicinske pomoči RKS OZ Gornja Radgona)
- služba za podporo

- **gospodarske družbe, zavodi in druge organizacije**

- Javno podjetje Prlekija
- GMW d.o.o
- Lidija Vrbnjak, podjetje za pogrebništvo, urejanje okolja, gostinstvo d.o.o
- Gostilna Vrtnica, Marijan Zrnič s.p.,
- Gostišče in prenočišče Kozel, Kozel Slavko s.p.,
- AS Gostinstvo Anja Majerič s.p,
- Gostinske storitve Lama Jernej Lebar s.p.,
- Osnovna šola in vrtec Apače

- **društva in druge nevladne organizacije**

- RKS OZ Gornja Radgona
- Župnijska Karitas Apače

-

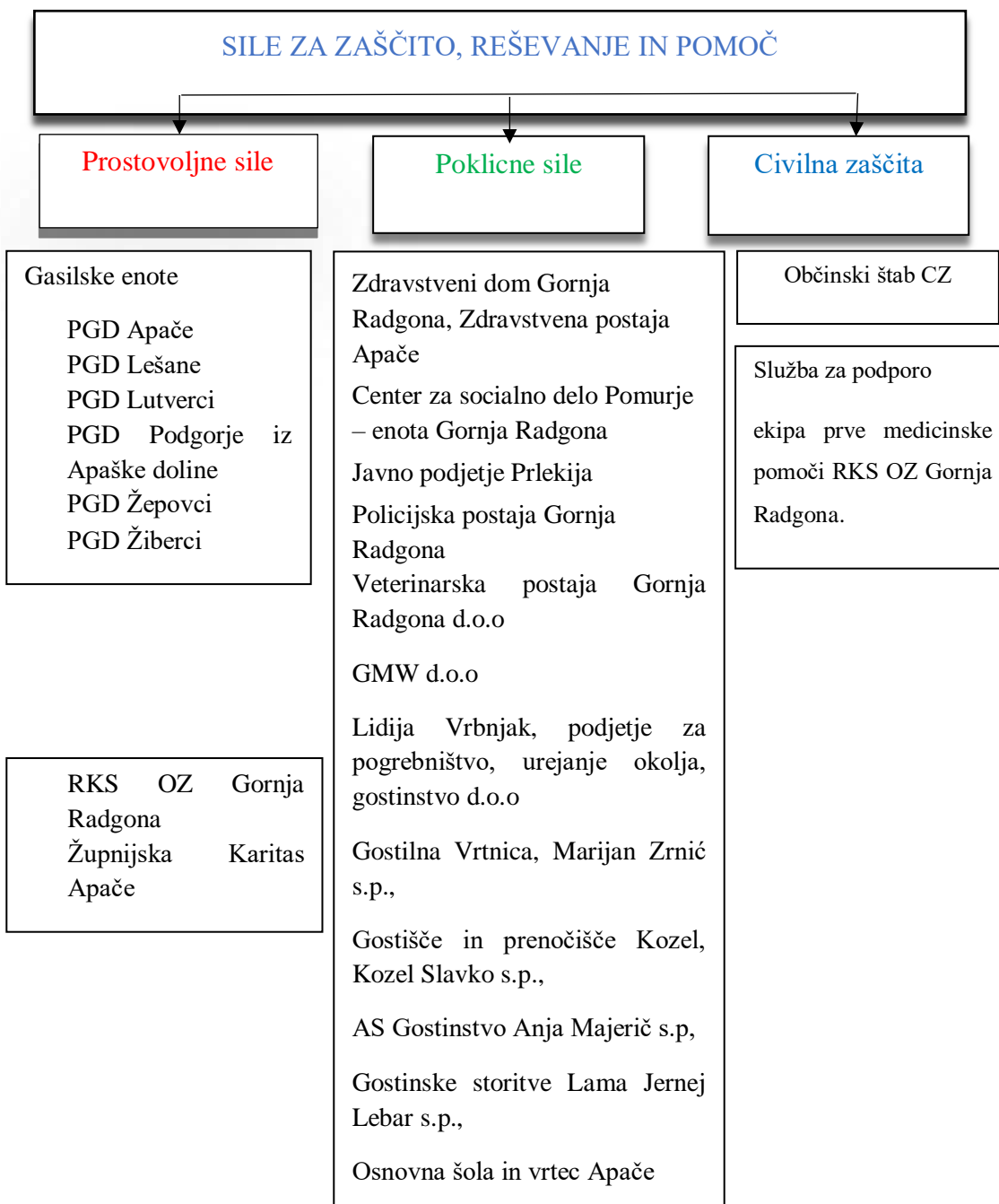
- **javne službe za ZRP:**

- Javna gasilska služba: PGD Apače, PGD Lešane, PGD Lutverci, PGD Podgorje iz Apaške doline, PGD Žepovci in PGD Žiberci

- **državne javne službe:**

- center za socialno delo (Center za socialno delo Pomurje – enota Gornja Radgona)
- vodnogospodarska podjetja
- podjetja za vzdrževanje cest (Cestno podjetje Murska Sobota - Enota Gornja Radgona)
- podjetja za distribucijo električne energije (Elektro Maribor d.d. – OE Gornja Radgona)
- policija (Polijska postaja Gornja Radgona)
- zdravstvena oskrba (Zdravstveni dom Gornja Radgona, Zdravstvena postaja Apače)
- veterinarska služba (Veterinarska postaja Gornja Radgona d.o.o)

Shema 3: Pregled organov in organizacij, ki sodelujejo pri izvedbi nalog iz občinske pristojnosti



4.2 Materialno-tehnična sredstva za izvajanje načrta

Materialno-tehnična sredstva za izvajanje načrta so poleg potrebnih sredstev za izvajanje dejavnosti nosilca izdelave načrta dejavnosti še:

- osebna in skupinska zaščitna in reševalna oprema ter orodja za delovanje sil za ZRP ter
- objekti.

Potrebna materialno-tehnična sredstva zagotavljajo (nabavljajo, skladiščijo, vzdržujejo, distribuirajo, itd.) nosilci izdelave načrtov dejavnosti za najmanj en mesec delovanja.

Ob epidemiji oziroma pandemiji nalezljive bolezni pri ljudeh se predvideva uporaba naslednje opreme in sredstev:

- sredstva za osebno in skupinsko zaščito, različne ravni za zaščito dihal ali delov ali celega telesa, glede na potrebe, ki jih skupaj opredelita zdravstvo in izvajalec dejavnosti;
- razkužila in naprave za njihovo aplikacijo;
- dodatna ali prilagojena oprema za izvajanje dejavnosti v pogojih epidemije.

Okvirna vrsta in količina potrebnih sredstev za posamezno nalezljivo bolezen oziroma skupine bolezni je določena v prilogi P – 1002.

P - 6	Pregled osebne in skupne opreme in sredstev pripadnikov občine za ZRP
P - 1002	Pregled – ocena potrebnih sil in sredstev ZRP

4.2.1 Državne rezerve materialnih sredstev za ZRP

DRMS so namenske zaloge opreme za zaščito, reševanje in pomoč, ki vključujejo tudi opremo za delovanje ob izbruhu nalezljive bolezni.

URSZR določen del DRMS skladišči v RLC Murska Sobota in je namenjena za takojšnje aktiviranje za potrebe Pomurske regije, kar pomeni, v primeru potrebe tudi za občino Apače.

URSZR načrtuje in izvaja letne nabave za namen dopolnjevanja DRMS.

O uporabi DRMS za primer naravnih in drugih nesreč in za pomoč prizadetim ob pojavu nalezljivih bolezni pri ljudeh odloča Vlada RS, v nujnih primerih pa o njihovi uporabi odloči poveljnik CZ RS.

4.3 Predvidena finančna sredstva za izvajanje načrta

Finančna sredstva občine Apače se načrtujejo za sodelujoče sile ZRP za:

- stroške operativnega delovanja (povračila stroškov za aktivirane pripadnike CZ in druge sile ZRP),
- stroške dodatnega skladiščenja, vzdrževanja in servisiranja uporabljene opreme,
- stroške usposabljanja enot in služb,
- materialne in logistične stroške (organizacijske in prevozne stroške, prehrano, nastanitev ipd.),
- stroške izvedbe ukrepov.

4.4 Aktiviranje sil in sredstev za ZRP v občini Apače

4.4.1 Aktiviranje občinskih sil za ZRP

Enote, službe in druge operativne sestave sil za ZRP, ter pogodbenike, ki so v pristojnosti občine Apače na podlagi odredbe poveljnika CZ občine Apače ali njegovega namestnika, aktivira ReCO Murska Sobota.

O protiepidemijskih zdravstvenih ukrepih odloča MZ na podlagi predloga NIJZ. Poveljnik CZ občine Apače spremlja razmere na okuženem oziroma ogroženem območju občine Apače in v sodelovanju s poveljnikom CZ za Pomurje odloča o izvajanju zaščitnih ukrepov in nalogah ZRP.

Za pomoč Policije (Polijska postaja Gornja Radgona) pri izvajanju ZRP ob epidemiji oziroma pandemiji, lahko zaprosi poveljnik CZ občine Apače, njegov namestnik ali s strani poveljnika CZ občine Apače pooblaščen oseba oziroma vodja intervencije. Predlog za aktiviranje in uporabo zmogljivosti Slovenske vojske poda poveljnik CZ občine Apače poveljniku CZ za Pomurje, ta pa poveljniku CZ RS.

Pripadnike CZ in drugih sil za ZRP občine Apače vpokliče poveljnik CZ občine Apače oziroma občina Apače. Omenjeni urejajo tudi vse zadeve, povezane z nadomestili plač in povračili stroškov, ki jih imajo pripadniki CZ ter drugih sil za ZRP (poklicni in prostovoljci) pri opravljanju nalog ZRP.

Aktivirane sile za ZRP občine Apače, ki so napotene na prizadeta območja se zberejo na svojih zbirališčih, oziroma na zbirališčih, ki jih sočasno z aktivacijo določi poveljnik CZ občine Apače. Na podlagi zahtev prizadetih območij v občini Apače jim poveljnik CZ občine Apače določi njihovo delovišče.

4.5 Aktiviranje sredstev pomoči

Pri zagotavljanju pomoči prizadetim prebivalcem oziroma občini velja načelo postopnosti. Občina mora najprej porabiti lastna materialna in finančna sredstva, ki so na razpolago, nato pa za pomoč prosi regijo oziroma državo.

Zahtevke za materialna oziroma finančna sredstva župan ali poveljnik CZ občine Apače pošlje poveljniku CZ Pomurje, le ta pa ga posreduje poveljniku CZ RS. Po odobritvi materialne in finančne pomoči pa regijske sile in Izpostava URSZR Murska Sobota načeloma sodelujejo pri pripravi, prevozu in razdeljevanju sredstev na prizadetem območju. Materialna pomoč države ob pojavu nalezljivih bolezni pri ljudeh bi obsegala posredovanje pri zagotavljanju posebne

opreme, ki je na mestu nesreče ni mogoče dobiti, ter pomoč v obliki zaščitne in reševalne opreme, objektov, finančnih sredstev, hrane, pitne vode ter zdravil in drugih življenjskih pripomočkov.

4.6 Upravljanje in vodenje za izvajanje zaščitnih ukrepov in nalog ZRP

Vodenje sil za ZRP in vodenja izvajanja zaščitnih ukrepov in nalog ZRP je urejeno z Zakonom o varstvu pred naravnimi in drugimi nesrečami (Uradni list RS, št. 51/06UPB-1, 97/10 in 21/18-ZNOrg).

Operativno strokovno vodenje CZ in drugih sil za ZRP se izvaja kot enoten sistem na lokalni, regionalni in državni ravni. Vodenje nalog ZRP iz pristojnosti župana oziroma lokalne skupnosti izvajata poveljnik CZ občine Apače in Občinska uprava Občine Apače.

4.6.1 Župan

- upravlja in vodi zaščito, reševanje in pomoč ter odpravljanje posledic
- odloča o uporabi sredstev občinskega proračuna za pokrivanje stroškov zaščitnih in reševalnih akcij občinskih sil
- s pomočjo občinske uprave oziroma pooblaščenih oseb ter s pomočjo poveljnika, ter štaba CZ občine Apače vodi in organizira obveščanje javnosti ter skrbi za delovanje informacijskega centra
- opravlja druge naloge s svoje pristojnosti

4.6.2 Občinska uprava

- zagotavlja administrativno in drugo podporo delu župana in Štaba CZ občine
- zagotavlja logistično podporo pri delovanju občinskih sil ZRP
- opravlja upravne in strokovne naloge iz svoje pristojnosti
- zbira in obdeluje podatke o posledicah nesreče
- pod vodstvom župana organizira ter izvaja naloge obveščanja javnosti in skrbi za delovanje informacijskega centra
- opravlja druge naloge iz svoje pristojnosti

4.6.3 Poveljnik CZ občine Apače

- aktivira načrt zaščite in reševanja ob pojavu epidemije oziroma pandemije nalezljive bolezni pri ljudeh v občini Apače
- operativno - strokovno vodi dejavnost štaba CZ, enot in služb CZ ter drugih sil za ZRP na območju občine Apače,
- skrbi za izvedbo odrejenih zaščitnih ukrepov in nalog ZRP na območju občine Apače
- ureja sprejem in razporeditev materialne in druge pomoči v skladu s prioritetai glede na stanje ogroženosti,

- poroča nadrejenim (županu občine Apače in poveljniku CZ za Pomurje) o stanju na ogroženem območju ter daje predloge in zahtevke v zvezi z izvajanjem zaščitnih ukrepov in nalog ZRP,
- potrjuje končno poročilo o intervencijah na območju občine Apače in dostavlja podatke komisiji za oceno škod nastalih ob nesreči,
- vse svoje odločitve usklajuje s poveljnikom CZ za Pomurje,
- vsa obvestila za ogrožene prebivalce usklajuje s članom štaba CZ za Pomurje za področje stikov z javnostjo oziroma v nujnih primerih neposredno s poveljnikom CZ za Pomurje.
- opravlja druge naloge iz svoje pristojnosti.

4.6.4 Skrbnik načrtov skupaj z zunanjimi sodelavci občine

- Izdela načrt dejavnosti občinske uprave ob naravnih in drugih nesrečah
- opravlja upravne in strokovne naloge zaščite, reševanja in pomoči iz svoje pristojnosti,
- zagotavlja pogoje za delo poveljnika CZ občine in štaba CZ občine,
- zagotavlja administrativno in drugo podporo pri delovanju občinskih sil za zaščito, reševanje in pomoč,
- pomaga pri vodenju zaščite, reševanja in pomoči ter pri odpravljanju posledic,
- zbira, obdeluje in posreduje podatke o nesrečah in drugih dogodkih v ReCO Murska Sobota,
- izdela oceno ogroženosti občine ob pojavu epidemije oziroma pandemije nalezljive bolezni pri ljudeh v občini Apače,
- izdela občinski načrt zaščite in reševanja ob pojavu epidemije oziroma pandemije nalezljive bolezni pri ljudeh na območju občine Apače in
- opravlja druge naloge iz svoje redne pristojnosti.

D – 21	Načrt dejavnosti občinske uprave občine Apače ob naravnih in drugih nesrečah
--------	--

4.6.5 Policijska postaja Gornja Radgona

- varuje življenja, osebno varnost in premoženje ljudi ter vzdržuje javni red na prizadetem območju,
- preprečuje, odkriva in preiskuje kazniva dejanja ter prekrške, odkriva in prijema njihove storilce ter druge iskane osebe in jih izroča pristojnim organom,
- nadzira in skladno s stanjem prometne infrastrukture ureja promet ter omogoča interveniranje silam za ZRP,
- skladno z razmerami varuje državno mejo in izvaja mejni nadzor ter policijske naloge v zvezi s tujci,
- izvaja zaščitne ukrepe in naloge ZRP iz svoje pristojnosti,
- izvaja zakonsko določene naloge in nudi pomoč pri izvajanju določenih ukrepov, ki jih odredijo pristojne institucije (prepoved oziroma omejitev gibanja prebivalstva na okuženih ali neposredno ogroženih območjih; prepoved zbiranja ljudi po šolah,

kinodvoranah, javnih lokalih ali drugih javnih mestih, dokler ni več nevarnosti širjenja nalezljive bolezni),

- sodeluje pri identifikaciji žrtev,
- sodeluje z drugimi državnimi organi, še posebej z ReCO Murska Sobota,
- opravlja druge naloge iz svoje pristojnosti.

4.6.6 Nacionalni inštitut za javno zdravje, OE Murska Sobota

- predlaga in izvaja ukrepe za preprečevanje epidemije in pandemije nalezljive bolezni pri ljudeh,
- izvaja epidemiološko spremljanje epidemijskega oziroma pandemijskega pojavljanja nalezljivih bolezni,
- ob pojavu nalezljive bolezni pripravi oceno tveganja za javno zdravje,
- usklajuje pripravo smernic in standardnih postopkov za obvladovanje epidemije oziroma pandemije nalezljivih bolezni pri ljudeh,
- opredeljuje potrebe po laboratorijski diagnostiki mikroorganizmov, komunicira in posreduje informacije za splošne in strokovne javnosti skladno s planom obveščanja,
- po potrebi vzpostavi linijo odprtega telefona za prebivalstvo za informacije o preprečevanju širjenja nalezljivih bolezni pri ljudeh,
- predlaga in izvaja ukrepe za zagotavljanje izolacije in karantene,
- predlaga strategijo in operativni načrt zaščite s cepljenjem in z zdravili, ter ga po potrebi izvaja,
- opravlja druge naloge iz svoje pristojnosti.

4.6.7 Nacionalni laboratorij za zdravje, okolje in hrano, Murska Sobota

- pripravi načrt za delo v primeru nalezljive bolezni (epidemije/pandemije),
- izvaja naloge nacionalnih referenčnih laboratorijev in javno zdravstvenih mikrobioloških laboratorijev vključno z validacijo in uvajanjem novih metod in vzdržuje zbirke za namene epidemioloških raziskav,
- zagotavlja strokovno podporo in laboratorijske analize pri skrbi za zdravstveno ustrezno pitno vodo, varno hrano, varno in čisto okolje in ravnanje z odpadki vključno z delovanjem nacionalnih referenčnih laboratorijev na teh področjih,
- preko člana štaba CZ občine Apače zagotavlja strokovno podporo poveljniku CZ občine Apače in
- opravlja druge naloge iz svoje pristojnosti.

4.6.8 Zdravstveni inšpektorat RS, OE Murska Sobota

- izvaja inšpekcijski nadzor nad odloki Vlade RS in odredbami ministra, pristojnega za zdravje, ki so sprejeti na podlagi Zakona o nalezljivih boleznih z drugimi pristojnimi inšpekcijskimi organi in policijo,
- pripravi načrt delovanja in
- zagotavlja stalno zalogo zaščitnih in drugih sredstev in opreme za 1 mesec svojega delovanja v pogojih epidemije.

4.6.9 Uprava RS za varno hrano, veterinarstvo in varstvo rastlin, OU Murska Sobota

- spremlja stanje in sprejema ukrepe za preprečevanje pojava in širjenja zoonoz,
- zagotavlja medsebojno sodelovanje in obveščanje z NIJZ OE Murska Sobota in MZ ob pojavu zoonoz pri živalih in v primeru izbruhov okužb, povzročenih z živili,
- v sodelovanju z MZ pripravi kratkoročne in dolgoročne preventivne ukrepe in programe za varstvo prebivalstva pred zoonozami, pri čemer se določijo ukrepi, izvajalci, roki in sredstva za njihovo izvedbo,
- usklajuje izvajanje odrejenih zdravstvenih in zaščitnih ukrepov ter nalog ZRP,
- odreja oziroma izvaja ukrepe za ugotavljanje, preprečevanje širjenja in zatiranje bolezni živali, skladno z zakonodajo,
- izdaja obvezna navodila uradnim veterinarjem UVHVVR in veterinarskim organizacijam,
- spremlja gibanje bolezni živali v regiji ter o tem obvešča vso zainteresirano javnost v občini Apače,
- izvaja inšpekcijski nadzor nad varnostjo živil oziroma hrane,
- opravlja druge naloge iz svoje pristojnosti.

4.6.10 Javna gasilska služba (PGD)

- gasilske enote sodelujejo pri razkuževanju javnih prostorov in površin, vozil in opreme NMP za bolnišnice in zdravstvene domove in druge objekte, ko obseg dela presega zmožnosti delovanja rednih služb.

4.6.11 Nevladne in druge organizacije

RKS-OZ Gornja Radgona, Župnijska Karitas Apače

- vključujejo se v skupne akcije zaščite, reševanja in pomoči na podlagi odločitve poveljnika CZ občine Apače oz. njegovega namestnika in
- izvajajo naloge iz svoje pristojnosti.

4.6.12 Enote in službe, ki jih organizirajo državni organi

Zdravstveni dom Gornja Radgona, Zdravstvena postaja Apače

- organizira in izvaja medicinsko oskrbo na terenu in v zdravstvenih ustanovah,
- koordinira sile in sredstva zdravstva in posreduje pri zagotavljanju pomoči iz drugih regij ter
- izvaja druge ukrepe in naloge iz svoje pristojnosti.

NMP ZD Gornja Radgona

- Izvaja naloge zdravstvene dejavnosti na primarni, sekundarni in terciarni ravni,
- zagotavlja neprekinjeno zdravstveno pomoč
- sodeluje pri prevozu in negi obolelih
- sodeluje pri izvajanju sanitarno higienskih in protiepidemijskih ukrepov

Center za socialno delo Pomurje – enota Gornja Radgona

- pomoč pri nastanitvah in osnovni oskrbi ranljivih skupin prebivalstva,
- ocenjuje, organizira in zagotavlja pomoč ogroženim skupinam prebivalcev,
- izplačevanje denarnih prejemkov in pomoči upravičencem,
- izvaja psihosocialno pomoč,
- sodeluje z drugimi državnimi organi in usklajuje naloge in ukrepe, ki se izvajajo in
- opravlja druge naloge iz svoje pristojnosti.

Veterinarska postaja Gornja Radgona d.o.o

- spremlja stanje na terenu,
- izvaja odrejene zdravstvene in zaščitne ukrepe ter naloge ZRP,
- izvaja ukrepe za ugotavljanje, preprečevanje širjenja bolezni živali,
- opravlja druge naloge iz svoje pristojnosti.

Elektro Maribor d.d. – OE Gornja Radgona

- vzpostavi takojšen nadzor nad okvaro elektro infrastrukture;
- opravlja druge naloge iz svoje pristojnosti.

4.7 Operativno vodenje

Zdravstvene ukrepe in druge posebne ukrepe ter njihovo izvajanje in spremljanje razmer na terenu določi minister, pristojen za zdravje in jih usklajuje z MZ.

Ob aktiviranju občinskega načrta vodi aktivnosti ZRP na območju občine Apače poveljnik CZ občine Apače v sodelovanju s poveljnikom CZ za Pomurje.

Na podlagi napovedi poteka epidemije ali pandemije in ocene razmer poveljnik CZ za Pomurje posreduje s strani poveljnika CZ RS določene zaščitne ukrepe in naloge ZRP Poveljniku CZ občine Apače. Poveljnik CZ Občine Apače pri izvajanju zaščitnih ukrepov in nalog ZRP sodeluje s poveljnikom CZ za Pomurje. Poveljnik CZ občine Apače usklajuje in usmerja aktivnosti, ko se aktivirajo občinske sile in sredstva za ZRP in ko se v intervencijo vključijo gasilske ter druge enote, policija in SV.

Operativno strokovno vodenje sil za ZRP izvaja poveljnik CZ občine Apače ob pomoči štaba CZ občine Apače, vodje intervencije in vodje reševalnih enot.

4.8 Splošni in posebni zdravstveni ter drugi posebni ukrepi za preprečevanje in obvladovanje nalezljivih bolezn pri ljudeh

Preprečevanje in obvladovanje nalezljivih bolezn v RS določata Zakon o nalezljivih boleznih (Uradni list RS, št. 33/06 – ZNB-UPB1 in 49/20) in Pravilnik o prijavi nalezljivih bolezn in posebnih ukrepih za njihovo preprečevanje in obvladovanje (Uradni list RS, št. 16/99 in 58/17). Ob pojavu epidemije oziroma pandemije nalezljive bolezn pri ljudeh se bodo poleg splošnih in posebnih zdravstvenih ukrepov za preprečevanje in obvladovanje nalezljivih bolezn pri ljudeh na področju zdravstva izvajali tudi zaščitni ukrepi in naloge ZRP.

Za določitev splošnih in posebnih zdravstvenih ter drugih posebnih ukrepov za preprečevanje in obvladovanje nalezljivih bolezn pri ljudeh je zadolžen NIJZ OE Murska Sobota, zdravstveno nadzorstvo pa izvajata (Zdravstveni inšpektorat Republike Slovenije) ZIRS OE Murska Sobota ter (Uprava za varno hrano, veterinarstvo in varstvo rastlin) UVHVVR OE Murska Sobota, vsak skladno s svojimi pristojnostmi.

Posebne ukrepe za preprečevanje in obvladovanje izvajajo fizične in pravne osebe, ki izvajajo zdravstveno dejavnost, pri nalezljivih boleznih, ki se prenašajo med živalmi in človekom (zoonozah), pa tudi fizične in pravne osebe, ki opravljajo veterinarsko dejavnost (Veterinarska postaja Gornja Radgona d.o.o.).

Posebni ukrepi so:

- osamitev (izolacija), karantena, obvezno zdravljenje in poseben prevoz bolnikov;
- cepljenje (imunizacija in imunoprofilaksa) ter zaščita z zdravili (kemoprofilaksa);
- dezinfekcija, dezinsekcija in deratizacija;
- drugi posebni ukrepi.

V primeru potreb po dodatni pomoči pri izvajanju teh ukrepov lahko na zaprosilo ministra, pristojnega za zdravje in odločitve poveljnika CZ RS o aktiviranju, sodelujejo tudi sile za ZRP. Pri izvajanju teh ukrepov lahko po potrebi sodeluje tudi SV s svojimi razpoložljivimi zmogljivostmi. Pogoje in način izvajanja posebnih ukrepov ustrezno opredeli ministrstvo, pristojno za zdravje.

Sile za ZRP bodo sodelovale pri izvajanju posebnih ukrepov in nalog, in sicer pri:

- delitvi in dostavi materialnih sredstev za izvajalce zdravstvene dejavnosti,
- meritvah telesne temperature na kontrolnih točkah pri prehodu državne meje,
- organizaciji osnovne oskrbe s hrano osebam v karanteni in izolaciji,
- dezinfekciji, dezinsekciji in deratizaciji,

- organizaciji usposabljanj za pravilno in varno izvajanje nalog in za pravilno uporabo zaščitnih sredstev.

Pogoje, način izvedbe nalog sodelujoče in njihove pristojnosti, aktivnosti in nadzor nad izvajanjem posebnih ukrepov opredeli ministrstvo, pristojno za zdravje.

Pogoje, način in sredstva za izvajanje dezinfekcije, dezinsekcije in deratizacije predpiše minister, pristojen za zdravje v sodelovanju z ministrom, pristojnim za kmetijstvo in ministrom, pristojnim za okolje in prostor.

Osamitev (izolacija)

Osamitev (izolacija) je ukrep, s katerim se omeji svobodno gibanje, ki ga določi lečeči zdravnik, NIJZ ali njegove območne enote obolelemu za nalezljivo boleznijo, da se omeji svobodno gibanje, kadar to lahko povzroči neposreden ali posreden prenos boleznijo na druge osebe. Glede na način prenosa nalezljive boleznijo in stanje kužnosti bolnika se določi vrsta osamitve, ki lahko poteka na bolnikovem domu, v zdravstvenem zavodu (hospitalizacija) ali pa na za ta namen posebej določenem prostoru. Osamitev lahko traja največ toliko časa, kolikor traja kužnost.

Pristojni organ v MZ določi:

- razloge za osamitev izven doma bolnika,
- pogoje, ki jih mora izpolnjevati objekt namenjen za nastanitev,
- prevoz do mesta izolacije,
- način spremljanja stanja bolnika,
- plačilo stroškov in
- pogoje za konec izolacije.

D – 1020	Seznam lokacij primernih za Izolacijo
D – 1021	Pogoji, ki jih mora izpolnjevati objekt namenjen za nastanitev oseb v izolaciji
D – 1023	Navodila za osebe, ki so napotene v izolacijo
D – 1024	Potrebna MTS za izvedbo izolacije

Karantena

Karantena je ukrep, s katerim se omeji svobodno gibanje in določijo obvezni zdravstveni pregledi zdravim osebam, ki so bile ali za katere se sumi, da so bile v stiku z nekom, ki je zbolel za kugo, virusno hemoragično mrzlico (Ebola, Lassa, Marburg) ali nalezljivo boleznijo, za katero je bila razglašena epidemija. Karanteno odredi minister, pristojen za zdravje, na predlog NIJZ.

Pristojni organ v MZ določi:

- razloge za karanteno izven stalnega ali začasnega bivališča osebe,
- pogoje, ki jih mora izpolnjevati objekt namenjen za nastanitev oseb v karanteni,
- organizacijo prevoza do mesta karantene,
- način spremljanja izvajanja karantene,
- plačilo stroškov in
- pogoje za zaključek karantene.

D – 1027	Seznam lokacij primernih za karanteno
D – 1028	Pogoji, ki jih mora izpolnjevati objekt namenjen za nastanitev oseb v karanteni
D – 1029	Vzorec pogodbe z izvajalcem karantene
D – 1030	Navodila za osebe, ki so napotene v karanteno
D – 1031	Potrebna MTS za izvedbo karantene
D – 1032	Priporočila za pripravo objekta za karanteno, ravnanje osebja in nastanjenih v karanteni (NIJZ)

Drugi ukrepi s katerimi se omeji svoboda gibanja

Ob pojavu epidemije ali pandemije nalezljive bolezni pri ljudeh, kadar s splošnimi in posebnimi ukrepi ni mogoče preprečiti, da se v RS zanesejo in v njej razširijo določene nalezljive bolezni lahko Vlada RS, odredi tudi **druge posebne ukrepe**, kot so:

- določi pogoje za potovanje v države, v katerih obstaja možnost okužbe z nevarno nalezljivo boleznijo, ali za prihod iz teh držav,
- prepove oziroma omeji gibanje prebivalstva na okuženih in ogroženih območjih,
- prepove zbiranje ljudi po šolah, kinodvoranah, javnih lokalih in drugih javnih mestih, dokler ne preneha nevarnost širjenja nalezljive bolezni,
- omeji in prepove promet posameznih vrst blaga in izdelkov.

Pri izvajanju drugih posebnih ukrepov sodeluje tudi Policija in organi in enote za zaščito, reševanje in pomoč. Ministrstvo, pristojno za zdravje tudi v sodelovanju s Policijo in Civilno zaščito, določi pogoje, način izvedbe, sodelujoče in njihove pristojnosti, posamezne aktivnosti pristojnih ter nadzor nad izvajanjem drugih posebnih ukrepov.

Glede materialne dolžnosti, nadomestila plače, varstva pri izvrševanju dolžnosti, povračilu škode in odgovornosti za povzročeno škodo se smiselno uporabljajo predpisi, ki urejajo varstvo pred naravnimi in drugimi nesrečami.

Drugi ukrepi:

V določenih primerih nalezljivih bolezni se za širjenje bolezni lahko uporabljajo tudi ukrepi s katerimi se ugotavlja prisotnost znakov bolezni. Eden od takih je izvajanje ukrepa merjenja

telesne temperature, ki ga izvajajo posamezniki, ki so primerno usposobljeni. Ukrep se lahko izvaja na mejah, na vstopnih točkah v poslovne objekte in poslovne zgradbe ter objekte institucionalnega varstva in druge.

Lastniki ali upravljavci objektov v skladu s priporočili NIJZ določijo ukrepe, način izvajanja ukrepov in odgovorne za izvajanje ukrepov za preprečitev širjenja okužbe in z njimi seznanijo uporabnike objektov.

D – 1008	Načrt sodelovanja ZRP na občinski in državni ravni za izvajanje karantene oziroma izolacije
D – 1009	Navodila RKS za člane ekip PP za izvajanje nalog ob epidemiji

4.9 Zaščitni ukrepi in naloge zaščite, reševanja in pomoči

Ukrepi in naloge zaščite, reševanja in pomoči so namenjeni preprečitvi, ublažitvi, zmanjšanju nastanka in odpravi posledic epidemije oziroma pandemije nalezljive bolezni pri ljudeh.

Ob pojavu epidemije oziroma pandemije nalezljive bolezni pri ljudeh se izvajajo naslednji zaščitni ukrepi in naloge ZRP:

- **prostorski, urbanistični, gradbeni in drugi tehnični ukrepi (ukrep),**
- **RKB zaščita - biološka zaščita (ukrep),**
- **prva pomoč in nujna medicinska pomoč (naloga),**
- **pomoč ogroženim in prizadetim (okuženim) prebivalcem (naloga),**
- **zagotavljanje osnovnih pogojev za življenje (naloga).**

4.9.1 Prostorski, urbanistični, gradbeni in drugi tehnični ukrepi

Če je posledica epidemije ali pandemije nalezljive bolezni pri ljudeh večje število mrtvih, je treba infektivna trupla ustrezno zaščititi pred okoljskimi vplivi skladno z Navodilom za ravnanje z infektivnimi trupli (D 1002) in Pravilnikom o prevozu in pokopu posmrtnih ostankov (Uradni list RS, št. 53/17 in 56/17 – popr.)

Ob višji stopnji in večjem številu mrtvih bi se poleg rednih služb, ki opravljajo identifikacijo mrtvih, aktivirala tudi enota za identifikacijo mrtvih pri Inštitutu za sodno medicino Medicinske fakultete v Ljubljani.

V občini Apače trupla do mesta pokopa prepeljejo pristojne gospodarske službe (Lidija Vrbnjak, podjetje za pogrebništvo, urejanje okolja, gostinstvo d.o.o.). Posmrtni ostanki se morajo prepeljati z avtomobilom za prevoz posmrtnih ostankov (v nadaljnjem besedilu: furgon) v transportni, neprepustni krsti, ki je sestavljena iz zunanje lesene krste in neprodušno zacinjene notranje krste iz cinka ali katerega koli drugega samorazkroljivega materiala. Če je bil vzrok smrti nalezljiva bolezen, je treba posmrtne ostanke zaviti še v mrtvaški prt, prepojen z anstiseptično raztopino.

Posmrtno ostanke osebe, ki je umrla zaradi nalezljive bolezni, se kremira ali pa se pokop opravi v transportni krsti.

Občina Apače poskrbi za ustrezno obveščenost prebivalcev glede predpisanih omejitev in pogojev pokopa posmrtnih ostankov.

Slika 2: Pokopališče v občini Apače

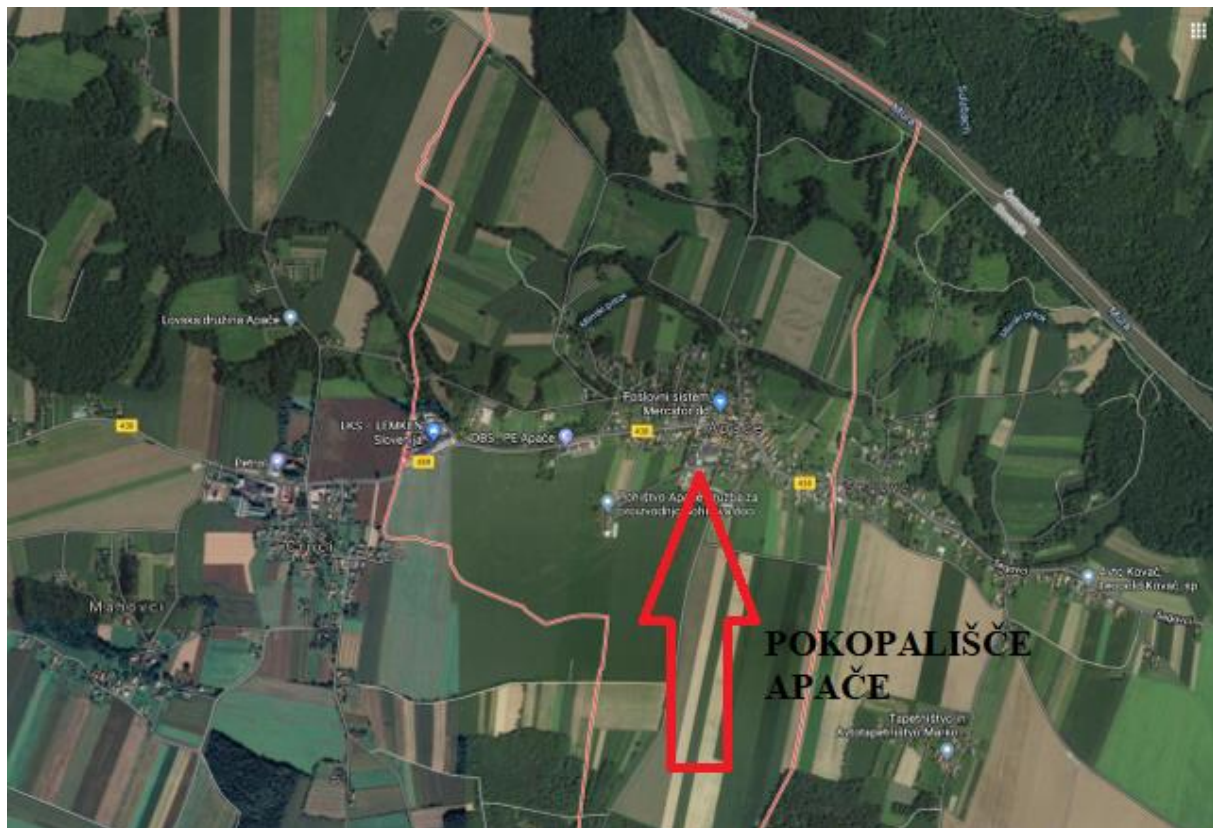


Vir: Spletna stran občine Apače: <https://www.obcina-apace.si/objava/63166>

Občina nima predvidenih dodatnih lokacij za pokop velikega števila mrtvih izven obstoječih pokopališč. Ob epidemiji take intenzitete oziroma v primeru velikega števila mrtvih so proste kapacitete (upepelitev in žara) na obstoječem pokopališču v občini Apače (Slika 2).

Če vseh trupel ne bi mogli pravočasno pokopati, bi bile dodatne lokacija za pokop in hramba za infektivna trupla v območju širitve pokopališča Apače.

Slika 3: Zemljevid pokopališča občine Apače

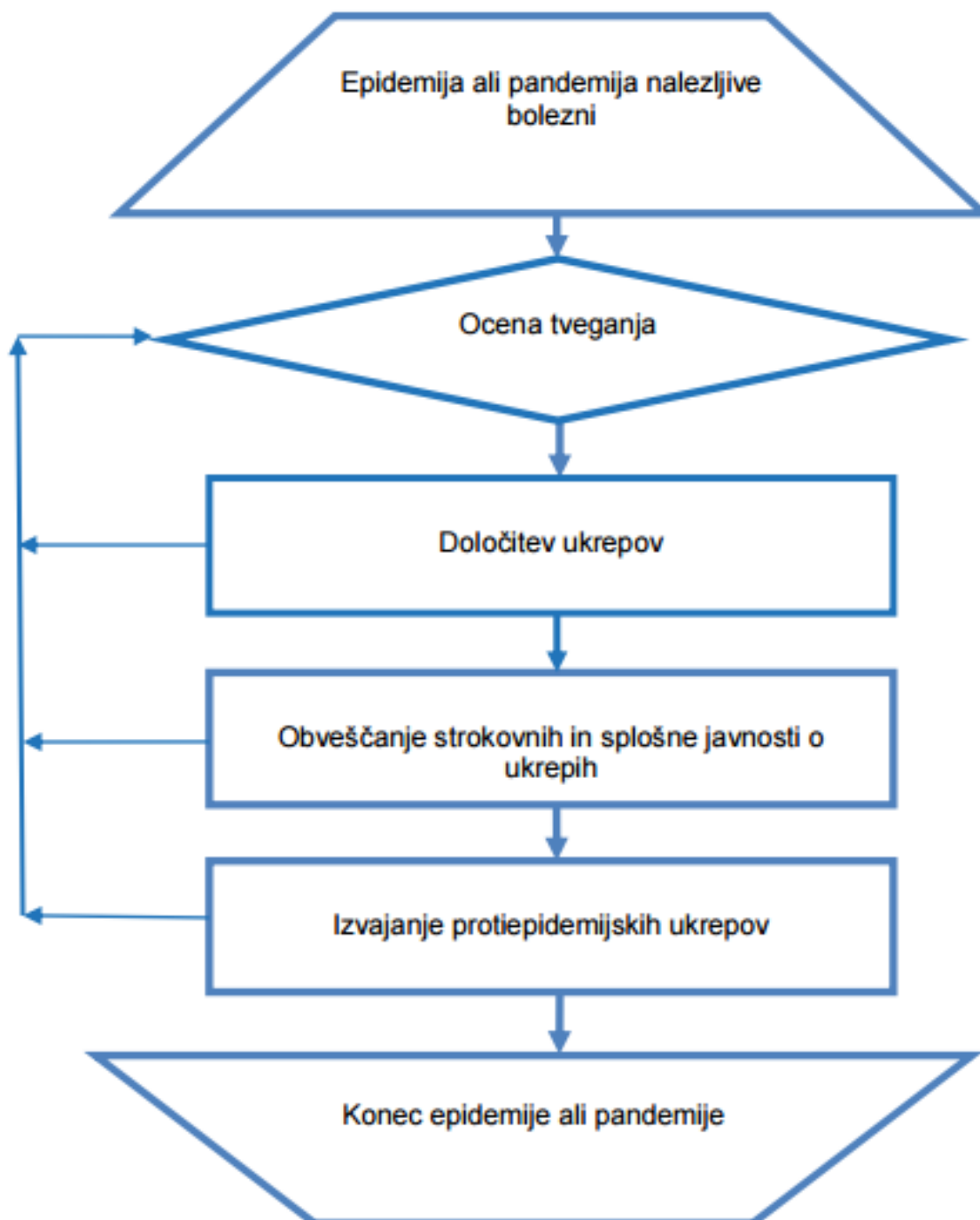


Občina Apače, po prejemu informacije, ki jo prejme s strani regije, začne izvajati zaščitni ukrep in poroča Štabu CZ za Pomurje.

D – 1002	Navodilo za ravnanje z infektivnimi trupli
D – 1010	Priporočila za postopanje z umrlim s COVID-19
D – 1011	Higienska priporočila za preprečevanje okužb z novim korona virusom za pogrebno in pokopališko dejavnost

4.9.2. Biološka zaščita

DIAGRAM POTEKA AKTIVNOSTI



Ob pojavu epidemije oziroma pandemije nalezljive bolezni pri ljudeh NIJZ:

- na podlagi ocene tveganja za zdravje ljudi predlaga, usmerja in usklajuje splošne in specifične protiepidemijske ukrepe,
- obvešča strokovno in splošno javnost o ukrepih,
- ugotavlja okužena in ogrožena območja,

- opredeljuje potrebe po vzorčenju in diagnostiki nalezljivih bolezni pri ljudeh ob pomoči sil za ZRP in SV ter izvaja protiepidemijske ukrepe,
- predlaga izvedbo dekontaminacije, dezinfekcije, dezinsekcije in deratizacije, kar izvede NLZOH ob pomoči sil za ZRP in SV.

Za potrebe biološke zaščite lahko URSZR aktivira mobilno enoto z ekološkim laboratorijem (MEEL) in ekološki laboratorij z mobilno enoto (ELME) ter sodeluje s SV z zmogljivostmi enot JRKBO z mobilnim biološkim laboratorijem, vzorčevalno enoto ter z vojaško zdravstveno enoto ROLE 1, ROLE 2 LM in veterinarsko enoto.

Regija po prejemu vseh informacij le-te posreduje lokalnim skupnostim v pomurski regiji ter pomaga s silami ZRP, s katerimi v občinah ne razpolagajo.

Občina Apače s pomočjo sil ZRP (Zdravstveni dom Gornja Radgona – Zdravstvena postaja Apače) pomaga NIJZ OE Murska Sobota pri vzorčenju in diagnostiki nalezljivih bolezni pri ljudeh. Pri izvedbi dekontaminacije, dezinfekcije, dezinsekcije in deratizacije pa bodo NLZOH-u pomagala prostovoljna gasilska društva občine Apače (PGD Apače, PGD Lešane, PGD Lutverci, PGD Podgorje iz Apaške doline, PGD Žepovci in PGD Žiberci) v obsegu svojih zmogljivosti.

Pri izvajanju ukrepa biološka zaščita lahko pomagajo ekipe prve medicinske pomoči Območnega združenja RKS OZ Gornja Radgona ter prostovoljna gasilska društva (PGD Apače, PGD Lešane, PGD Lutverci, PGD Podgorje iz Apaške doline, PGD Žepovci in PGD Žiberci). Gasilske enote sodelujejo pri razkuževanju javnih prostorov in površin, vozil in opreme NMP za bolnišnice in zdravstvene domove in druge objekte.

O izvedenih ukrepih nato poročajo Štabu CZ za Pomurje.

P-3	Pregled sil za zaščito, reševanje in pomoč
P-4	Podatki o organih, službah in enotah CZ
P-5	Seznam zbirališč sil za zaščito, reševanje in pomoč
P-7	Pregled javnih in drugih služb, ki opravljajo dejavnosti pomembne za ZIR
D-1012	Postopkovnik za določitev opreme in ukrepanje gasilcev v razmerah prisotnosti nalezljive bolezni

4.9.3 Prva pomoč in nujna medicinska pomoč

Prvo pomoč ob pojavu epidemije oziroma pandemije nalezljive bolezni pri ljudeh izvajajo ekipe prve pomoči CZ. Njihove naloge so:

- sodelovanje pri prevozu obolelih,

- negi obolelih in
- izvajanju sanitarno-higienskih in protiepidemijskih ukrepov.

Služba NMP se ob pojavu nalezljive bolezni pri ljudeh organizira in izvaja prilagojeno glede na predlagane ukrepe MZ za preprečevanje širjenja bolezni med zdravstvenimi delavci in osebami, ki rabijo pomoč, na primarni, sekundarni in terciarni ravni zdravstvene dejavnosti.

Razmeram primerno se organizira na način, da je zagotovljeno izvajanje nalog ekip NMP, ki so:

- NMP nuditi pacientu v najkrajšem mogočem času,
- zagotavljati neprekinjeno NMP,
- zagotavljati nujne prevoze obolelih oseb,
- v najkrajšem mogočem času prepeljati pacienta v javni zdravstveni zavod,
- upoštevati predpisane ukrepe za preprečevanje širjenja nalezljive bolezni,
- prijaviti nalezljivo bolezen, skladno z Zakonom o nalezljivih boleznih.

Zdravstveno varstvo prebivalcev na primarni ravni izvajajo javni zdravstveni zavodi - JZZ, ki pokrivajo svoje območje tudi s številnimi zdravstvenimi postajami, s ciljem, približati zdravstvene storitve prebivalcem. Celotna mreža izvajalcev primarnega zdravstvenega varstva, tako JZZ, kot koncesionarjev je pomemben vidik pri zgodnji zaznavi in obravnavi suma na nalezljivo bolezen.

V primeru večjega števila okuženih ali epidemije se prebivalci praviloma ne evakuirajo iz območja, ki ga je prizadela epidemija. Osnovno zdravstveno varstvo za te prebivalce še vedno izvajajo teritorialno pristojni zdravstveni zavodi, je pa nujno sistemsko zagotavljanje začetne prepoznavne bolnikov s sumom na bolezen v lokalnem okolju. V ta namen se določi JZZ, ki predstavljajo t.i. **vstopno točko** za obravnavo bolnikov z nalezljivo boleznijo. V primeru večjega števila primerov okužb, lokalnih izbruhov ali ob razglasitvi epidemije, se dejavnost JZZ, kjer se izvaja obravnava bolnikov s sumom na nalezljivo bolezen koncentrira na vstopnih točkah.

Sile za ZRP lahko sodelujejo pri prevozu in dostavi materialno tehničnih sredstev za vzpostavitev vstopnih točk (kontejnerji, šotori... za potrebe zdravstva). Dispečerska služba zdravstva-DSZ opravlja funkcijo koordinatorske vseh prevozov okuženih in/ali obolelih oseb za nalezljivo bolezen, ne glede na to, ali je enota JZZ vključena v enotni sistem DSZ.

Njihove naloge so:

- sodelovanje pri prevozu obolelih,
- negi obolelih in
- izvajanju sanitarno-higienskih in protiepidemijskih ukrepov.

Občina Apače ima nujno medicinsko pomoč (NMP) organizirano preko osnovnega zdravstvenega varstva v Zdravstvenem domu Gornja Radgona, Zdravstvena postaja Apače, ki

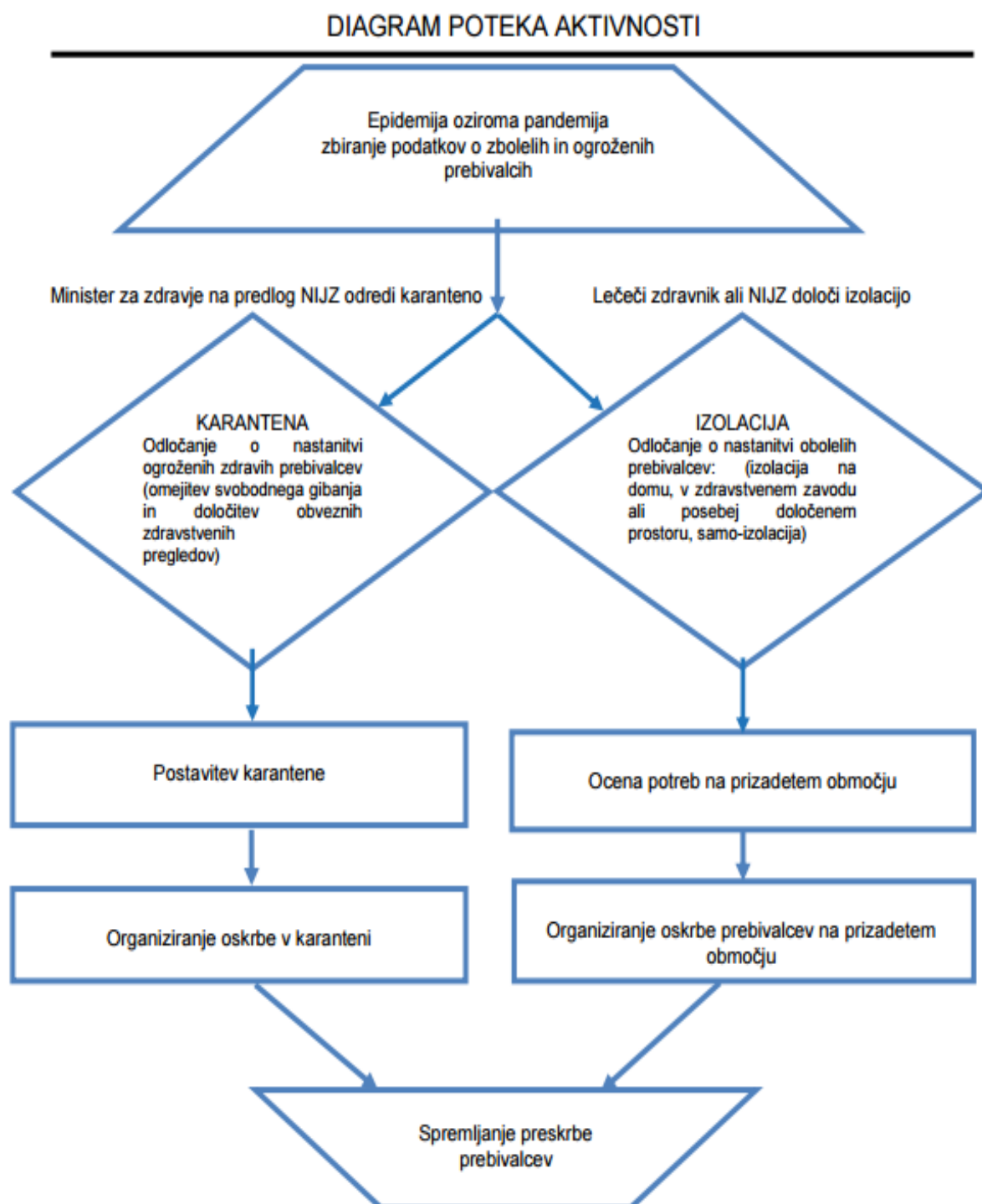
s svojo reševalno službo oskrbi bolnike ter jih po potrebi odvaža v splošne in specialistične bolnišnice (Splošna bolnišnica Murska Sobota).

V občini Apače prvo pomoč pri epidemiji nalezljivih bolezni, ko zaradi velikega števila obolelih prebivalcev pomoč rednih zdravstvenih služb ni zadostna, izvajajo ekipe prve medicinske pomoči RKS OZ Gornja Radgona.

Poročila o izvajanju nalog občina Apače posreduje Štabu CZ za Pomurje.

P-27	Pregled zdravstvenih domov, zdravstvenih postaj in reševalnih postaj
P-28	Pregled splošnih in specialističnih bolnišnic

4.9.4 Pomoč ogroženim in prizadetim prebivalcem



Osebe, za katere je odrejena osamitev ali karantena, se smejo prevažati samo na način in pod pogoji, ki onemogočajo širjenje okužbe. Način in pogoje prevoza določi minister, pristojen za zdravje.

V času pred in po epidemiji je za organizacijo in izvajanje osamitve (Izolacije) pristojno MZ. V razmerah epidemije v državi in povečanja števila oseb, ki potrebujejo karanteno in je ne morejo izvajati v kraju bivanja, oziroma, ko se karantena ne sme izvajati na domu ali v primeru

odreditve skupinske karantene pri zagotavljanju objektov in oskrbi oseb sodeluje CZ na vseh ravneh organiziranja v skladu s priporočili in v sodelovanju z NIJZ in zdravstvom.

Ministrstvo, pristojno za zdravje opredeli pogoje, način izvedbe, sodelujoče in njihove pristojnosti, posamezne aktivnosti pristojnih ter nadzor nad izvajanjem karantene in pri tem sodeluje tako s Policijo in Civilno zaščito.

Občinske sile za ZRP oziroma Civilna zaščita občine Apače sodelujejo pri zagotavljanju logističnih storitev za osebe, ki so v karanteni ali osami (npr. oskrba s hrano, zdravili, zdravniškimi pripomočki in drugimi nujnimi življenjskimi potrebščinami) in zagotovijo oskrbo ranljivih skupin.

Sprejem, nastanitev in oskrba prizadetih (okuženih in s sumom na okužbo) prebivalcev je v pristojnosti poveljnika CZ občine, članov štaba CZ občine in drugih delavcev občine. Ti lahko po svoji presoji angažirajo pomoč od Rdečega križa Slovenije (RKS-OZ Gornja Radgona), Župnijskega Karitasa Apače, Centra za socialno delo Pomurje, enota Gornja Radgona. V ta namen so določene lokacije in objekti za začasno nastanitev prebivalcev, članov reševalnih enot, medicinskega osebja, osebja iz doma starejših v kolikor ne poskrbi država objektov za izolacijo oz. karanteno.

Odgovorni iz prejšnjega odstavka za začasno nastanitev in oskrbo prizadetih prebivalcev opravljajo:

- urejanje sprejemališč za prizadete (okuženi in sum na okužbo) prebivalce,
- nastanitev prizadetega prebivalstva,
- oskrba z najnujnejšimi življenjskimi potrebščinami, zdravili,
- zbiranje in razdeljevanje humanitarne pomoči.

Vlada RS lahko zaradi preprečevanja širjenja epidemije oziroma pandemije nalezljive bolezni odredi še druge posebne ukrepe (določi pogoje za potovanje v državo, prepove oziroma omeji gibanje prebivalstva na okuženih in ogroženih območjih, prepove zbiranje ljudi ter omeji promet posameznih vrst blaga in izdelkov). Pri izvajanju teh ukrepov lahko po potrebi sodelujejo sile za ZRP, Policija in enote SV.

Informacijska gradiva o nalezljivih boleznih pri ljudeh pripravi NIJZ. NIJZ poskrbi za vzpostavitev odprtega telefona za prebivalstvo, ki prebivalcem nudi informacije o preprečevanju širjenja nalezljivih boleznih pri ljudeh.

Stacionarij in nastanitvene enote RKS lahko pomagajo z oskrbovanjem in negovanjem obolelih ter posebno ogroženih prebivalcev. Nastanitveni center in mobilni stacionarij, ki ga postavi, vzdržuje in logistično oskrbuje URSZR v sodelovanju z RKS, omogoča zmogljivosti za oskrbo do 120 bolnikov ter hkrati lahko nudi tudi psihosocialno podporo. O uporabi stacionarija odloča Vlada RS na predlog ministra, pristojnega za preskrbo (na pobudo URSZR ali poveljnika CZ RS oziroma njegovega namestnika).

Službe za podporo po potrebi sodelujejo pri začasni nastanitvi in oskrbi ogroženih ter sprejemu in razdeljevanju sredstev mednarodne, človekoljubne in druge pomoči.

Za izvajanje pomoči pri oskrbi ranljivih skupin se na občinski ravni vključijo tudi nevladne in humanitarne in druge organizacije. O načinu delovanja in nalogah, ki jih bodo izvajali se dogovorijo z lokalno skupnostjo.

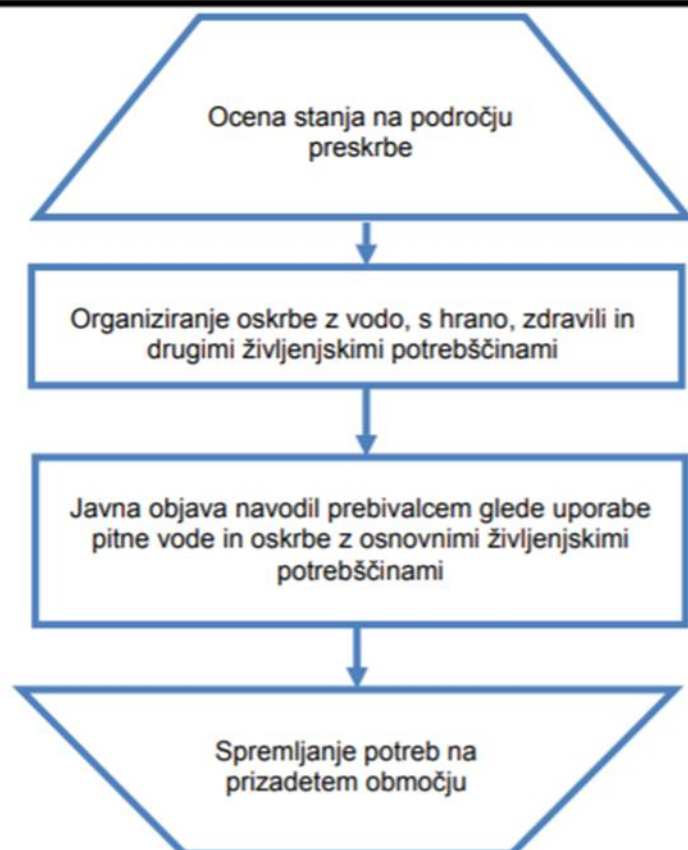
Psihološko pomoč in podporo prebivalstvu ob epidemiji izvajajo deležniki, ki sodijo v pristojnost ministrstva, pristojnega za zdravje in Nacionalnega inštituta za javno zdravje v sodelovanju z nevladnimi organizacijami. Ob večjih potrebah lahko sodeluje tudi Služba za psihološko pomoč CZ.

Občina Apače zagotavlja pomoč ogroženim in prizadetim prebivalcem glede na potrebe ter poroča poveljniku CZ za Pomurje oz. njegovemu namestniku.

P-20	Pregled sprejemališč za evakuirane prebivalce
P-21	Pregled objektov, kjer je možna začasna nastanitev ogroženih prebivalcev in njihove zmogljivosti, ter lokacije primerne za postavitve zasilnih prebivališč
P-22	Pregled organizacij, ki zagotavljajo prehrano
P-23	Pregled lokacij načrtovanih za potrebe zaščite in reševanja v občinskih prostorskih aktih
P-24	Pregled enot, služb in drugih operativnih sestavov društev in drugih nevladnih organizacij, ki sodelujejo pri reševanju
P-25	Pregled človekoljubnih organizacij
P-26	Pregled centrov za socialno delo
D-1013	Usmeritve občinam pri organizaciji oskrbe prebivalcev v času epidemije oziroma pandemije
D-1015	Navodilo za izvajanje psihološke pomoči v razmerah epidemije oziroma pandemije
D-1017	Navodilo prebivalcem za ravnanje ob pojavu nalezljive bolezni

4.9.5 Zagotavljanje osnovnih pogojev za življenje

DIAGRAM POTEKA AKTIVNOSTI



Zagotavljanje osnovnih pogojev za življenje ob pojavu epidemije oziroma pandemije nalezljive bolezni pri ljudeh obsega zagotovitev:

- nujne zdravstvene oskrbe ljudi in živali,
- nastanitev in oskrba zbolelih in ogroženih prebivalcev s pitno vodo, hrano, zdravili in drugimi osnovnimi življenjskimi potrebščinami,
- zagotavljanje delovanja nujne komunalne infrastrukture (npr. pitne vode, odvajanje in čiščenje komunalnih voda, odstranjevanje in ravnanje s komunalnimi odpadki, dobava elektrike, plina, daljinskega ogrevanja, IKT storitve, vzdrževanje javnih površin, zimska služba, pogrebna, gasilska služba, lekarniška dejavnost...),
- zagotavljanje delovanja storitev (prodaja prehrabnih artiklov za ljudi in domače živali ...),
- pravilno ravnanje s posmrtnimi ostanki,
- pravilno ravnanje z odpadki in odplakami in
- pravilno ravnanje z infektivnimi odpadki.

Splošne in posebne zdravstvene ukrepe ter druge ukrepe za preprečevanje in obvladovanje nalezljivih bolezni pri ljudeh prekličje minister, pristojen za zdravje oziroma Vlada RS.

Za oskrbo obolelih (v izolaciji / karanteni) in ogroženih (starejši...) prebivalcev je občina Apače dolžna, da zagotavlja tudi prehrano. RKS-OZ Gornja Radgona zagotavlja prostovoljce za

raznos živil do kritične populacije, vozila zagotavlja občina, v kasnejši fazi se lahko vključi ostale nevladne organizacije in prostovoljce organizirane po krajevnih skupnostih.

Oskrbo ogroženih prebivalcev (obolelih ljudi, ki jim je bila odrejena izolacija oz. karantena na njihovem domu ali starejših ljudi, ki sami ne morejo v trgovino) organizira občina Apače, izvajajo pa jo občinske javne službe in organizacije za socialno skrbstvo, otroško varstvo, šolstvo, varstvo invalidov, zdravstveno varstvo. Pri izvajanju teh nalog lahko sodelujejo tudi gasilske enote v občini.

Pri izvajanju tega ukrepa sodelujejo tudi prostovoljne in ostale organizacije in sicer:

- oskrbo s pitno vodo zagotavlja Javno podjetje Prlekija,
- zdravstveno oskrbo ter nujno medicinsko pomoč zagotavlja- Zdravstveni dom Gornja Radgona-Zdravstvena postaja Apače,
- psihološko pomoč- Center za socialno delo Pomurje - enota Gornja Radgona,
- oskrba prebivalcev na domu – štab CZ občine Apače, Gostilna Vrtnica, Marijan Zrnič s.p., Gostišče in prenočišče Kozel, Kozel Slavko s.p., AS Gostinstvo Anja Majerič s.p, Gostinske storitve Lama Jernej Lebar s.p., Osnovna šola in vrtec Apače,
- zbiranje in razdeljevanje humanitarne pomoči (oblačila in ostala oprema) pa RKS OZ Gornja Radgona.

Za oskrbo pomoči potrebnih z osnovnimi življenjskimi potrebščinami in zdravili se pripravi poseben obrazec, iz katerega je razviden naročnik, artikli, ki bodo dostavljeni, datum in ura dostave ter dostavljalec. Dostava se bo vršila do zaprtih vrat naročnika, saj se s tem zmanjša možnost prenosa okužbe

V primeru zaprtja šol in vrtcev občina Apače in CZ zagotavljata nujno varstvo za otroke zaposlenih v silah zaščite in reševanja.

V primeru zaprtja otroških igrišč, Policijska postaja Gornja Radgona izvaja poostren nadzor z namenom preprečevanja zbiranja rizičnih skupin zaradi možnosti prenosa okužb. Prav tako se izvaja poostren nadzor na področju Zdravstvenega doma in v strnjjenih naseljih.

Sklep o preklicu izvajanja zaščitnih ukrepov in nalog ZRP sprejme poveljnik CZ občine Apače oz. njegov namestnik.

Naloga občine je, da v primeru potrebe zagotovi izvedbo navedenih nalog.

P-24	Pregled enot, služb in drugih operativnih sestavov društev in drugih nevladnih organizacij, ki sodelujejo pri reševanju
P-25	Pregled človekoljubnih organizacij
P-26	Pregled centrov za socialno delo

OBČINSKI DELNI NAČRT ZAŠČITE IN REŠEVANJA OB POJAVU EPIDEMIJE OZIROMA PANDEMIJE
NALEZLJIVE BOLEZNI PRI LJUDEH

P-27	Pregled zdravstvenih domov, zdravstvenih postaj in reševalnih postaj
P-28	Pregled splošnih in specialističnih bolnišnic
D – 10	Osnovni pogoji za življenje ob naravnih in drugih nesrečah – priporočilo
D – 20	Vzorec sklepa o preklicu aktiviranja načrta ZiR ob nesreči
D-1016	Kriteriji za preklic aktiviranja državnega načrta

5 OSEBNA IN VZAJEMNA ZAŠČITA

Osebna in vzajemna zaščita obsega vse aktivnosti, ki jih prebivalci izvajajo za preprečevanje širjenja epidemije oziroma pandemije nalezljive bolezni pri ljudeh, za njihovo zdravje in življenje.

Občina Apače skrbi za organiziranje, vzpodbujanje in usmerjanje osebne in vzajemne zaščite na območju občine. Občina Apače skrbi za usposabljanje prebivalcev za osebno in vzajemno zaščito kot neobvezno obliko usposabljanja.

Občani izvajajo v okviru osebne in vzajemne zaščite naslednje aktivnosti:

- organizirajo in izvajajo ukrepe za osebno in vzajemno zaščito (samozaščito, samopomoč in vzajemno pomoč),
- nabavljajo sredstva in opremo za osebno in skupinsko zaščito ob naravnih in drugih nesrečah, – izvajajo ukrepe za zaščito, reševanje in pomoč.

Poleg delovanja zdravstvene službe lahko tudi prebivalci sami veliko naredijo za preprečevanje širjenja epidemije oziroma pandemije nalezljive bolezni pri ljudeh, na primer:

- s higienskimi umivanjem rok in higienskimi ravnanjem ob kašljanju in kihanju,
- z razkuževanjem rok, bivalnih prostorov,
- s samoizolacijo v primeru nalezljivih bolezni,
- s pravilnim ravnanjem z živili in pravilno pripravo hrane,
- z izogibanjem stika z bolnimi živalmi,
- s primerno obleko, obutvijo in uporabo ustrezne varovalne opreme in posebnih zaščitnih sredstev,
- s pravnimi ravnanjem z infektivnimi odpadki,
- s pravočasnim cepljenjem z upoštevanjem varne spolnosti in
- z ohranjanjem razdalje.

S cepljenjem in uporabo sredstev za osebno zaščito ter z doslednim upoštevanjem navodil, ki jih po sredstvih javnega obveščanja sporočajo strokovne službe, lahko prebivalci učinkovito zmanjšajo pojav bolezni pri ljudeh. Da bi lahko prebivalci učinkovito izvajali ukrepe in naloge za zaščito svojega zdravja in življenja, morajo biti temeljito seznanjeni z boleznijo, njeno nevarnostjo ter vsemi možnimi in potrebnimi zaščitnimi ukrepi. Kadar je zaradi pojava nalezljive bolezni pri ljudeh ogroženo življenje ljudi, skrbi za organiziranje, razvijanje in usmerjanje osebne in vzajemne zaščite MZ ob strokovni podpori NIJZ. NIJZ pripravi informacijska gradiva (navodila in priporočila) o nalezljivih boleznih pri ljudeh za splošno javnost in za posebno ranljive populacije, poskrbi za distribucijo navodil in priporočil, spremlja njihovo upoštevanje ter prilagaja navodila in distribucijo za njihovo največjo učinkovitost. NIJZ poskrbi tudi za vzpostavitev odprtega telefona za prebivalstvo, ki prebivalcem nudi informacije o preprečevanju širjenja nalezljivih bolezni pri ljudeh. NIJZ vsa navodila in priporočila o nalezljivih boleznih pri ljudeh objavlja tudi na svoji spletni strani (www.nijz.si) in URSZR (www.gov.si).

D – 1017	Navodilo prebivalcem za ravnanje ob pojavu nalezljive bolezni
----------	---

6 RAZLAGA POJMOV IN OKRAJŠAV

6.1 Pomen pojmov

Izbruh je pojav več primerov nalezljive bolezni kot pričakovano na določenem območju, v določenem časovnem obdobju in v določeni skupini ljudi.

Epidemija je pojav tolikšnega števila primerov nalezljive bolezni ali tako velikega izbruha, ki po številu prizadetih oseb ali velikosti prizadetega območja pomembno presega običajno stanje in predstavlja tveganje za večji del prebivalstva in zahteva takojšnje ukrepanje.

Pandemija je pojav, ko se okužba razširi na več celin. Do pandemije pride, kadar se v okolju pojavi nov povzročitelj nalezljive bolezni, s katerim se ljudje še nikoli niso srečali in so zato zanj bolj dovzetni. Povzročitelj ima dobro sposobnost širjenja med ljudmi, zato se jih lahko okuži veliko. Navadno se pandemija pojavlja v več valovih, ki so po svojih značilnostih med seboj lahko povsem različni.

Nesreča je po Zakonu o varstvu pred naravnimi in drugimi nesrečami dogodek ali vrsta dogodkov, povzročenih po nenadzorovanih naravnih in drugih silah, ki prizadenejo oziroma ogrozijo življenje ali zdravje ljudi, živali ter premoženje, povzročijo škodo na kulturni dediščini in okolju v takem obsegu, da je za njihov nadzor in obvladovanje potrebno uporabiti posebne ukrepe, sile in sredstva, ker ukrepi redne dejavnosti, sile in sredstva ne zadostujejo.

Okuženo območje je po Zakonu o nalezljivih boleznih območje, na katerem je ugotovljen eden ali več virov okužbe in na katerem so možnosti za širjenje okužbe.

Ogroženo območje je po Zakonu o nalezljivih boleznih območje, na katero se lahko prenese nalezljiva bolezen z okuženega območja in na katerem so možnosti za širjenje okužbe.

Zoonoze so bolezni ali okužbe, ki se na različne načine prenašajo z divjih ali domačih živali (vretenčarjev) na človeka in s človeka na živali.

6.2 Razlaga okrajšav

CORS – Center za obveščanje Republike Slovenije

CZ – Civilna zaščita

CZ RS – Civilna zaščita Republike Slovenije

DLC – Državni logistični center

ELME - Ekološki laboratorij z mobilno enoto

IRSVNDN - Inšpektorat Republike Slovenije za varstvo pred naravnimi in drugimi nesrečami

JRKBO - Enota za jedrsko, radiološko, kemično in biološko obrambo

MEEL - Mobilna enota z ekološkim laboratorijem

MZ - Ministrstvo za zdravje

NIJZ - Nacionalni inštitut za javno zdravje

NIJZ/CNB - Nacionalni inštitut za javno zdravje/Center za nalezljive bolezni

NLZOH - Nacionalni laboratorij za zdravje, okolje in hrano

ReCO - Regijski center za obveščanje

RLC – Regijski logistični center

RKB zaščita - Radiološka, kemična in biološka zaščita

RS - Republika Slovenija

RKS - Rdeči križ Slovenije

STA - Slovenska tiskovna agencija

SV - Slovenska vojska

SZO - Svetovna zdravstvena organizacija

URSZR - Uprava Republike Slovenije za zaščito in reševanje

UKOM - Urad Vlade RS za komuniciranje

USZS - Urad Vlade RS za Slovence v zamejstvu in po svetu

UVHVVR - Uprava za varno hrano, veterinarstvo in varstvo rastlin

ZA-RE - Radijske zveze v sistemu zaščite in reševanja

ZiR - Zaščita in reševanje

ZIRS - Zdravstveni inšpektorat Republike Slovenije

ZRP - Zaščita, reševanje in pomoč

7 PRILOGE IN DODATKI

7.1 Skupne priloge

P-1	Podatki o poveljniku, namestniku poveljnika in članih štaba civilne zaščite
P-2	Podatki o dežurnih osebah v občini
P-3	Pregled sil za zaščito, reševanje in pomoč
P-4	Podatki o organih, službah in enotah CZ
P-5	Seznam zbirališč za ZRP
P-6	Pregled osebne in skupne opreme ter sredstev pripadnikov enot za ZRP
P-7	Pregled javnih in drugih služb, ki opravljajo dejavnosti pomembne za ZIR
P-11	Pregled gasilskih enot s podatki o poveljnikih in namestnikih poveljnikov
P-15	Podatki o odgovornih osebah, ki se jih obvešča ob nesreči
P-18	Seznam medijev, ki bodo posredovali obvestilo o izvedenem alarmiranju in napotke za izvajanje zaščitnih ukrepov
P-20	Pregled sprejemališč za evakuirane prebivalce
P-21	Pregled objektov, kjer je možna začasna nastanitev ogroženih prebivalcev in njihove zmogljivosti, ter lokacije primerne za postavitve zasilnih prebivališč
P-22	Pregled organizacij, ki zagotavljajo prehrano
P-23	Pregled lokacij načrtovanih za potrebe zaščite in reševanja v občinskih prostorskih aktih
P-24	Pregled enot, služb in drugih operativnih sestavov društev in drugih nevladnih organizacij, ki sodelujejo pri reševanju
P-25	Pregled človekoljubnih organizacij
P-26	Pregled centrov za socialno delo
P-27	Pregled zdravstvenih domov, zdravstvenih postaj in reševalnih postaj
P-28	Pregled splošnih in specialističnih bolnišnic
P-29	Pregled veterinarskih organizacij

7.2 Posebne priloge

P-1000	Evidenčni list o vzdrževanju načrta
P-1001	Ocena ogroženosti v primeru naravnih in drugih nesreč v občini Apače
P - 1002	Pregled – ocena potrebnih sil in sredstev ZRP
P-1003	Ocena tveganja za nevarnosti biološkega, kemičnega, okoljskega in neznanega izvora na zdravje ljudi (MZ)
P-1004	Načrt pripravljenosti zdravstva na epidemije/pandemijo nalezljive bolezni v Sloveniji (MZ)
P-1007	Načrt pripravljenosti na pandemijo gripe na področju zdravstva

7.3 Skupni dodatki

D - 1	Načrtovana finančna sredstva za izvajanje načrta ZiR
D – 7	Navodilo prebivalcem za ravnanje ob nesreči
D – 14	Vzorec odredbe o aktiviranju sil in sredstev za ZRP
D – 19	Vzorec sklepa o aktiviranju načrta ZiR ob nesreči
D – 20	Vzorec sklepa o preklicu izvajanja zaščitnih ukrepov in nalog ZRP
D – 21	Načrt dejavnosti občinske uprave občine Apače ob naravnih in drugih nesrečah

7.4 Posebni dodatki

D – 1002	Navodilo za ravnanje z infektivnimi trupli
D - 1003	Usmeritve za določitev upravičenih stroškov nosilcev načrtovanja za izvajanje nalog iz načrta
D - 1004	Merila za nagrajevanje prostovoljcev
D – 1008	Načrt sodelovanja ZRP na občinski in državni ravni za izvajanje karantene oziroma Izolacije
D – 1009	Navodila RKS za člane ekip PP za izvajanje nalog ob epidemiji

OBČINSKI DELNI NAČRT ZAŠČITE IN REŠEVANJA OB POJAVU EPIDEMIJE OZIROMA PANDEMIJE
NALEZLJIVE BOLEZNI PRI LJUDEH

D – 1010	Priporočila za postopanje z umrlim s COVID-19
D – 1011	Higienska priporočila za preprečevanje okužb z novim korona virusom za pogrebno in pokopališko dejavnost
D - 1012	Postopkovnik za določitev opreme in ukrepanje gasilcev v razmerah prisotnosti nalezljive bolezni
D - 1013	Usmeritve občinam pri organizaciji oskrbe prebivalcev v času epidemije oziroma pandemije
D - 1015	Navodilo za izvajanje psihološke pomoči v razmerah epidemije oziroma pandemije
D - 1016	Kriteriji za preklic aktiviranja državnega načrta
D - 1017	Navodilo prebivalcem za ravnanje ob pojavu nalezljive bolezni
D – 1020	Seznam lokacij primernih za Izolacijo
D – 1021	Pogoji, ki jih mora izpolnjevati objekt namenjen za nastanitev oseb v Apačeciji
D – 1023	Navodila za osebe, ki so napotene v Izolacijo
D – 1024	Potrebna MTS za izvedbo Izolacije
D – 1027	Seznam lokacij primernih za karanteno
D – 1028	Pogoji, ki jih mora izpolnjevati objekt namenjen za nastanitev oseb v karanteni
D – 1029	Vzorec pogodbe z izvajalcem karantene
D – 1030	Navodila za osebe, ki so napotene v karanteno
D – 1031	Potrebna MTS za izvedbo karantene
D – 1032	Priporočila za pripravo objekta za karanteno, ravnanje osebja in nastanjenih v karanteni (NIJZ)